

A photograph of a forest with tall trees and a fallen log in the foreground. The text is overlaid on the image.

ДОКЛАД

ЗА ГОРИТЕ С
ВИСОКА КОНСЕРВАЦИОННА СТОЙНОСТ
НА ТЕРИТОРИЯТА НА

„Държавно ловно стопанство – Тервел” гр. Тервел

Настоящото проучване е извършено в периода 2017-2019 година, във връзка с определяне на горите с висока консервационна стойност (ГВКС) за територията на ТП Държавно ловно стопанство (ДЛС) Тервел и в изпълнение на принцип 9 от Националния стандарт за отговорно управление горите в България. Инвентаризацията и проучванията са направени съгласно указанията на Националното ръководство за определяне на гори с висока консервационна стойност от октомври 2016 г.

Съвременните схващания за гората като многофункционална система, включваща в себе си екологични, социални, икономически, естетически и други функции налага по-широко отразяване на нейните стойности в националното и международно законодателство и разширяване на кръга от инициативи и дейности, свързани с нейното управление.

Съгласно дефиницията в Ръководството, Гори с високи консервационни стойности (ГВКС) са горски територии, които притежават поне една от шестте високи консервационни стойности според определението на горска сертификация за съответните категории ВКС.

Концепцията за ГВКС започва да се използва все по-широко както при сертификацията на гори, така и при картиране, свързано с лесоустройството и с ландшафтното планиране, при стопанисването и при вземането на решения за опазване на горските ресурси. Тя се използва и в популателните политики на компании от горския сектор или на такива, произвеждащи продукти от дървесина.

Чрез определяне на тези ключови стойности и осигуряване на тяхното запазване или повишаване, става възможно вземането на рационални решения за стопанисването на горите, съвместими със запазването на важните екологични и социални функции.

В общ план Ръководството дава и насоки за управление и стопанисване, които ще запазят или повишат тези консервационни стойности. При разработката на настоящия документ, са взети предвид определенията, праговете и оценките посочени в Ръководството. Съответните дефиниции са адаптирани конкретно за земите и горите от горските територии, управлявани от ДЛС Тервел. Посочените указания за стопанисване и мониторинг са разписани съобразно спецификата на горите и начина им на управление на проучваната територия. Разработени са всички консервационни стойности, установени на територията на горското стопанство. Инвентаризацията на ГВКС, свързани с наличието на редки, застрашени и изчезващи видове е продължителен процес, излизащ извън рамките на един сезон.

ДЛС Тервел управлява територия от **13084,6 ха**, която попада изцяло в границите на община Тервел, обл. Добрич и обхваща суходолието на Суха река и Хърсовска река.

Намира се в Североизточна България в Дунавската равнина – Южна Добруджа. Горите и горските площи са пръснати и образуват отделни комплекси и масиви разделени от обработваеми земи. В горскостопанско отношение е териториално поделение (ТП) на СИДП – гр. Шумен, като контрола се осъществява от РДГ гр. Варна. На север граничи с ТП ДГС “Силистра”, на североизток с ТП ДГС “Генерал Тошево”, на изток с ТП ДГС “Добрич”, на юг и югозапад с ТП ДГС “Суворово” и ТП ДГС “Нови Пазар” и на запад с ТП ДЛС “Каракуз” гр. Дулово.

Разнообразието на релефа, почвените характеристики и климата обуславят значително биологично разнообразие. Горските екосистеми в района са много ценни в икономически, екологичен и социален аспект, тъй като поддържат богат растителен и животински свят и имат важни водорегулиращи, противоерозионни, рекреационни и естетически функции.

Основната част от горите на територията на ДЛС Тервел са включени в различните категории ВКС. В някои случаи един и същи подотдел попада в повече от една консервационна стойност. Това прави гората в този подотдел особено значима за поддържане и повишаване на всички идентифицирани консервационни стойности. В такива случаи се прилагат препоръките и ограниченията за стопанисване и мониторинг, които имат най-строг режим по отношение на прилагането на горскостопанските дейности.

През периода на проучванията са проведени консултации с представители на местните власти и сдружения за определяне на значимите за местните общности горски територии и съгласуване на режимите за стопанисване. По време на срещите те са информирани за проучването и за основните принципи на горите с висока консервационна стойност и е потърсено тяхното мнение относно възможностите за прилагане.

Препоръчително е при промени в новия лесоустройствен проект на ДЛС Тервел да се интегрират резултатите от изследването и препоръчаните горскостопански мероприятия в него. Това ще допринесе за по-добро и екологосъобразно стопанисване на горските екосистеми в района.

ВКС 1. РАЗНООБРАЗИЕ ОТ ВИДОВЕ. КОНЦЕНТРАЦИИ НА БИОЛОГИЧНО РАЗНООБРАЗИЕ ВКЛ. ЕНДЕМИЧНИ, РЕДКИ, ЗАЩИТЕНИ И ЗАСТРАШЕНИ ОТ ИЗЧЕЗВАНЕ ВИДОВЕ, С ГЛОБАЛНО, РЕГИОНАЛНО ИЛИ НАЦИОНАЛНО ЗНАЧЕНИЕ.

При определянето на тази ВКС се прави оценка на управлението на ТП ДЛС Тервел във връзка с опазването на биологичното разнообразие в най-широк смисъл. Тук се оценява, както въздействието върху видовете, така и върху екосистемите и тяхното функциониране. За България в ръководството са определени следните компоненти:

- Защитени територии и защитени зони
- Застрашени, изчезващи и ендемични видове
- Критични концентрации на видове

ВКС 1.1 ЗАЩИТЕНИ ТЕРИТОРИИ И ЗАЩИТЕНИ ЗОНИ

Защитените територии (ЗТ) са изключително важен компонент на опазване на биоразнообразието. Определянето на ГВКС попадащи в защитени територии е лесно съгласно действащата у нас нормативна база. От 1998 год. в България действа специален Закон за защитените територии (ЗЗТ). С този закон се уреждат категориите защитени територии в България, предназначението им, режима на опазване и ползване, и тяхното управление. Различията по отношение на собствеността, режимите и начините на ползване в тези територии, различните принципи и управляващи тела са довели до определяне на шест категории защитени територии, съгласно българското законодателство. Към настоящият момент площта, която покриват защитените територии в България е около 5 %.

В България за ГВКС се смятат всички защитени територии, както следва:

- 1. Горски територии в резервати, поддържани резервати, национални паркове, защитени местности, природни забележителности, обявени по ЗЗТ;**
- 2. Горски територии в природни паркове, попадащи в зони предназначени за опазване на биологичното разнообразие, определени с планове за управление по реда на ЗЗТ или паркоустройствените проекти по реда на Закона за горите (ЗГ);**
- 3. Горски територии, в природни паркове които нямат устройствени документи;**
- 4. Горски територии попадащи в защитени зони обявени по реда на Закона за биологичното разнообразие (ЗБР) – Натура 2000 зони.**

На територията на ДЛС Тервел има обявени една защитена територия (ЗТ), която отговаря на т.1 от ВКС 1.1. По смисъла на Закона за защитените територии, категориите ЗТ са както следва: една е обявена за защитена местност (ЗМ) и една е природна забележителност - Скално образувание «Пещерата» (старото име е «Гяур пещера»). Подробни данни за защитените територии в ДЛС Тервел са посочени в Таблица 1.

Таблица 1. Данни за защитените територии, попадащи в границите на ДЛС Тервел

Защитена територия	Площ /ха/	Отдел/подотдел	Землище	Заповед за обявяване	Цел на обявяване
ЗТ – Защитена местност «Суха река»	258,0	40-ю; 41-а; 41-в; 41-п; 41-р; 41-с; 41-у; 41-ф; 41-1; 41-5; 42-а; 42-1; 43-г-д; 43-2-3; 44-а-г; 44-2; 44-4-6; 45-з; 45-3; 46-г; 46-е; 46-з; 46-6- 8; 47-з-и; 47-ф; 48-б; 49-а-и;к-м; 49-2-5;8; 50- ж;и;л-п; 50-1-4; 51-ж-з; 51-13;	Балик, Оногур, Коларци, Брестница	№РД- 538/12.07.2007г.	Опазване на територия с характерен ландшафт, включващ характерни за района суходолия, запазени части от камениста степ, скални тераси; опазване местообитанията на защитени, редки и уязвими растелни видове, както и с цел предоставяне на възможности за научни изследвания, образователна дейност, екологичен мониторинг и развитие на устойчив туризъм.

ПЗ – Скално образувание «Пещерата»	30,9	49-а; б; 2; 3; 4	Балик	№РД-538/12.07.2007г. (МП № 183/16.02.1986г. и Заповед №1049/22.12.1987г. на КОПС-ДВ,бр.2,1988г.)	Попада в границите на ЗМ „Суха река“ запазва статута, категорията и режима си на опазване, определени със заповедта за обявяване.
------------------------------------	------	------------------	-------	--	---

На територията на ДЛС Тервел има обявени със заповед на комитета по опазване на природната среда (КОПС) от различни години 2 бр. вековни дървета, които са в ДГТ (Таблица 2).

Таблица 2. Списък на вековни дървета на територията на ДЛС Тервел

Вековни дървета	Заповед за обявяване	Землище/Местност	Години	Височина (м)	Обиколка (м)
Дъб – летен	№ 1037/16.05.1961г.	с.Божан, до Разсадника на ТП ДЛС Тервел, отд.71-а	370/410	13м	3,95м
Дъб – летен	№ 1037/16.05.1961г.	Гр.Тервел, до Рем.работилница на ТП ДЛС Тервел, отд.82-8	170/210	16м	1,30м/ 1,90м

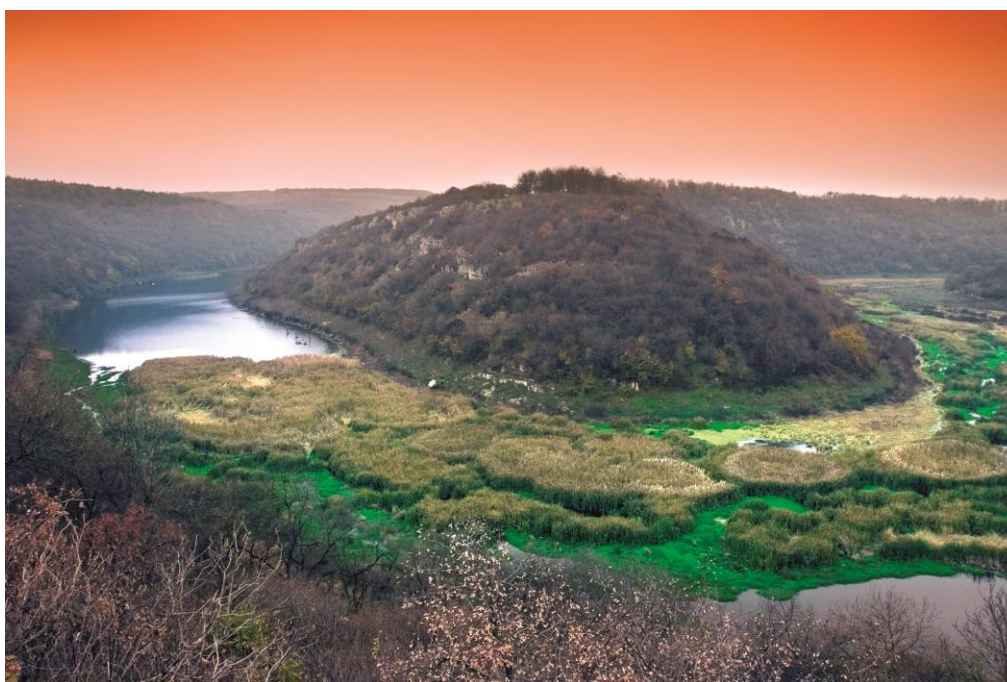
Съгласно последните действия по изграждането на Национална екологична мрежа „Натура 2000“ на територията на страната, към ВКС1.1. т.4 идентифицираните защитени зони по смисъла на Закона за биологичното разнообразие са:

ЗЗ „Хърсовска река” – BG0000106, Директива по ЗБР – 92/43/ЕЕС /за запазване на природните местообитания и на дивата флора и фауна - хабитати/;

ЗЗ „Хърсовска река” – BG0002039, Директива по ЗБР – 79/409/ЕЕС /за опазване на дивите птици/;

ЗЗ „Суха река” – BG0000107, Директива по ЗБР – 92/43/ЕЕС / за запазване на природните местообитания и на дивата флора и фауна - хабитати/;

ЗЗ „Суха река” – BG0002048, Директива по ЗБР – 79/409/ЕЕС /за опазване на дивите птици/.



«Суха река»



«Хърсовска река»

В Приложение 1 към настоящият документ са посочени списъците на подотделите от стопанството, които влизат в границата на зоните.

Списък на подотделите, попадащи в защитени зони по НАТУРА 2000:

33 „Хърсовска река” – BG0000106 (Приложение №1.1.4.1):

1-а-н;2-а-п; 3-а-м; 1; 2; 4-а-д; 5-а-ж; 6-а-н; 1;7-а-м; 1; 2; 8-а-п; 1-3; 9-а-л; 10-а-т; 1-5; 11-а-ж; 1; 12-а-м; 13-в-и; 1; 3; 14-б-ж; 1-3; 85-а-и;л;м; 1-3; 86-а-з; 1; 87-а-е;з;м-у; 1; 88-а-н; 1-4;89-к-м;т-ф;ц-я; 1-4; 90-а-и;м-о;р-ф;ш-ю; 1-6; 91-а-и;м-о; 1-8; 109-а;н-т 1-4; 110-б-г;е;о-ф;1-7; 111-а-е; и;л;н-т; 1-5; 112-а-н; 1-6; 113-а-з; 1;2; 114-а-д; и-м; 1-6; 115-а-з;л-т 1-7; 116-а-к; 1-2; 117-а-е; 1-2; 118-а-л; 1-3; 119-а-н; 120-а-к; 1; 2; 121-а-д; ж-р; 2-8; 123-а-л; 1; 2; 3; 124-а-п; 1-4;125-а-ж;1-3; 126-а-ф; 1-8; 127-а-ж; 1-5; 128-а-и; 1-4; 129-а-н; 1-9; 130-а-н; 1-9; 131-а-и; 1-3; 132-а-к; 1-3; 133-а-е; 1-4; 134-а-з; 1; 135-в;д-м; 1-3; 136-а-ж; 1; 2; 137-а-л; 1-4; 138-б-к; 1-3; 139-а-з; 1-4; 140-а-е; 1; 2; 141-а-г;е-с;1-10; 142-а-ш;1-17; 143-а-г;е-я; а1;в1-д1;ж1;и1-м1;о1;п1;с1;у1;х1;а2-в2;д2;е2;и2;1-13;144-а-е; 145-а-е; 1;2; 146-а-н; 1;2; 147-а; в1;е1-ш1; г2 ;2-4; 148-а-р; 1-3; 149-а-к; 1-6; 150-а-к; 1-5; 151-а-ж; 1; 152-а-с;у; 1-5; 153-а-д;ж;з; 1; 154-а-к; 1-6; 155-а-и; 156-а-п; 157-а-с; 1; 158-а-и; 1; 159-а-з; 1; 160-а-л; 1-6; 161-а-и; 1; 162-а-з;к-р;1; 2; 163-а-д;з-м; 1-6; 164-а-е; 1; 165-а-е;з-о; 1-4; 166-а-л; 1-4; 167-а-о; 1-6;168-а-д;з-о; 1; 169-а-н; 170-а-и; 1-3; 171-а-х; 1-7; 172-а-у; 1-3; 173-а-л; 174-а-л; 1-5; 175-а-и;л-п 1;2; 176-а-м; 1-7; 177-а-т; 1-15; 178-б-и;м-о;р;с;1-10; 179-а-к; 1; 2; 180-а-ж; 181-а-е;к;1; 2; 182-а-ж; 1; 183-а-к; 1-5; 184-а-е; 1;249-1; 250-а; 1; 254-а;1; 255-1;276-а; 295-а; 296-а; б; в; 297-а; б; 298-а; 1; 299-а, с площ **6551,6 ха**.

33 „Хърсовска река” – BG0002039 (Приложение №1.1.4.2):

1-а-н;2-а-п; 3-а-м; 1; 2; 4-а-д; 5-а-ж; 6-а-н; 1;7-а-м; 1; 2; 8-а-п; 1-3; 9-а-л; 10-а-т; 1-5; 11-а-ж; 1; 12-а-м; 13-в-и; 1; 2; 3; 14-б-ж; 1-3; 90-а-и;м-о;р-ф;ш-ю; 1-6; 91-а-е; н; о; 1-3; 144-а-е; 145-а-е; 1;2; 146-а-н; 1;2; 147-а;в1;е1-ш1;г2;2-4; 148-а-р; 1-3; 149-а-к; 1-6; 150-а-к; 1-5; 151-а-ж; 1; 152-а-с;у; 1-5; 153-а-д;ж;з; 1; 154-а-к; 1-6; 155-а-и; 156-а-п; 157-а-с; 1; 158-а-и; 1; 159-а-з; 1; 160-а-л; 1-6; 161-а-и; 1; 179-а-к; 1; 2; 180-а-ж; 181-д;е;к ;182-б-ж; 1; 183-а-к; 1-5; 184-а-е; 1; с площ **2594,8 ха**.

33 „Суха река” – BG0000107 (Приложение №1.1.4.3):

38-а-з; 1; 40-к;м-п;ф-я; а1-д1;41-а;в-е;з-к;м;о-с;у-ц;щ;ю;а1;з1; 1-5; 42-а-к;м-р;1;2; 43-а-и; 1-4; 44-а-г;е-н; 1-6; 45-а;б;г-ч;щ ;1-4; 46-а-е;з;к;м; 1-10; 47-б;в;з-с;у-х; 1-8; 48-а-к; 1;2; 49-а-о; 1-9; 50-г;ж-и;л-п; 1-5; 51-а-т; 1-13; 53-а-ж; 1; 54-а;в; м-п;с;т;х;ч;1-3; 206-а; б; 207-а;1; 208-а;б;1; 211-а;1; 212-а; 213-а; б; 214-а; 1; 215-а;1; 216-а; 217-а; 218-а; 219-а; 356-а, с площ **1207,8 ха**.

33 „Суха река” – BG0002048 (Приложение №1.1.4.4):

40-н-п;ф-я;а1-в1; 41-а;в-к;м;о-с;у;ф;ц;щ;ю;а1;з1; 1-5; 42-а-к;м-р; 1;2; 43-а-и; 1-4; 44-а-г;е-н; 1-6; 45-а;б;г-ч;щ; 1-4; 46-а-е;з;к;м; 1-10; 47-б;в;з-с;у-х; 1-8; 48-а-к; 1;2; 49-а-о; 1-9; 50-г;ж-и;л-п; 1-5; 51-а-т; 1-13;53-а-ж; 1; 54-а;в;м-п;с;т;х;ч; 1-3; 212-а; 213-а; б; 214-а; 1; 215-а; 1; 217-а; 218-а; 219-а; 356-а, с площ **1113,0 ха**.

Поетите ангажименти на Р. България по изпълнението на Директива 79/409 и Директива 92/43 и съгласно прякото действие на двете директиви, посочените по-горе защитени зони подлежат на превантивни мерки на опазване и защита. Предвидените лесовъдски дейности на териториите на защитените зони трябва стриктно да следват изискванията на Закона за биологичното разнообразие за превенция и поддържане на благоприятно природозащитно състояние на видове и местообитания.

ПРЕПОРЪКИ И УКАЗАНИЯ ЗА СТОПАНИСВАНЕ

1. За защитените територии в границите на ДЛС Тервел няма изготвени и приети планове за управление. До тяхното изготвяне, стопанисването да се извършва съгласно Закона за защитените територии, заповедта за обявяване и заповедите за прекатегоризация, като са в сила следните допълнителни ограничения:

- Забрана на голите сечи и подмяна на основния дървесен вид.
- Санитарни сечи и изваждане на мъртва дървесина и стари дървета, се водят само в случаите когато има големи природни нарушения (ветровали, снеговали, пожари) или каламитети.

2. Прилаганите лесовъдски мероприятия да се съобразяват с естествената динамика на горските екосистеми и сукцесионните процеси.

3. Да се проверява периодично за създаването на нови защитени територии или зони, или за предложения за създаването им, които потенциално могат да бъдат повлияни от горскостопанските дейности.

4. До окончателното произнасяне на Европейската комисия за защитените зони и респективно изготвянето на Планове им за управление да се прилагат горскостопански практики, които не водят до промяна на естествените местообитания и горски екосистеми.

5. Да се извърши оценка на благоприятното природозащитно състояние за горските екосистеми на територията на ДЛС Тервел, включени в границите защитените зони. По линия на превенцията, прилаганите горскостопански дейности да бъдат изцяло съобразени с поддържането и подобряването на благоприятното природозащитно състояние на горските видове и местообитания.

6. При защитените територии и защитените зони, в които преобладават горските екосистеми, е препоръчително поне 2 - 5 % от горите да се определят като "гори във фаза на старост". Прилагането на тази препоръка би повишило стойността на защитената територия и ВКС 1.1.

ПРЕПОРЪКИ И УКАЗАНИЯ ЗА МОНИТОРИНГ

1. Поради липсата на изготвени и приети планове за управление на представените защитени територии и защитените зони, стопанисващите гората трябва да влязат във връзка с РИОСВ – Варна, както и с ръководствата на ДЛС Тервел, и съвместно да следят за неблагоприятни въздействия върху ВКС. Съвместно с РИОСВ Варна трябва да се определи режима на мониторинг на стандартните процедури и индикаторите, с цел предотвратяване на отрицателните въздействия от дейностите върху ВКС на защитените територии и зони. За пример могат да се вземат въздействия на дейностите върху горските екосистеми, нарушаване на миграционни пътища на дивите животни, повишаване на риска от пожари, влошаване на благоприятното природозащитно състояние и др.

2. Препоръчително е да се използват мониторинговите схеми и формуляри на Националната система за мониторинг на биологичното разнообразие за отразяване на основните индикатори касаещи ВКС 1.1.

ВКС 1.2 ЗАСТРАШЕНИ, ИЗЧЕЗВАЩИ И ЕНДЕМИЧНИ ВИДОВЕ

ВКС притежават териториите от горскостопанските единици, в които се среща всеки вид от Приложение 1А и 1Б към ръководството. Това са видове с толкова голяма консервационна значимост, че е достатъчно наличието на един такъв вид, постоянно обитаващ горскостопанската единица, за да представлява тя ГВКС. Горски територии, включваща местообитания на видовете, включени в Приложение 1А и 1Б към ръководството са ГВКС.

В тази консервационна стойност попадат както гори – находища на застрашени и изчезващи видове, така и гори с естествени характеристики, представляващи потенциално такова местообитание. Това се налага поради рядкостта на видовете, както и заради нуждата от опазване на местообитанията от критично значение за тези и други видове. Видовете са посочени в Приложение 1А и 1Б към Националното ръководство. Приложението е разработено въз основа на Червения списък на IUCN (1997) с използвани категории “критично застрашен” и “уязвим”, Червената книга на НРБ, том I и II, Атлас на ендемичните растения в България.

Растителни видове с потенциално разпространение на територията на ДЛС Тервел, включени в Приложение 1А към Националното ръководство

1. Розов (самовилски) божур (*Paeonia mascula* L.Mill.)



Многогодишно тревисто растение с късо коренище и грудесто задебелени корени. Стъблата високи 30–60 cm, на върха с един цвят. Листата 2–4, последователни, веднъж или двойно триделни. Цъфти през май – юни, а плодоноси през юни-юли. Цветовете с 5 зелени чашелистчета и 5–10 едри, розово-червени венчелистчета и множество жълти тичинки. Плодът с (3–4)5 мехунки. Насекомоопрашващо се растение. Размножава се със семена. Възобновяването е много слабо.

Среща се в просветлени места в дъбови и келяво-габъррови гори или сред разредени храсталаци, почти винаги на каменист варовит терен. Популациите са фрагментирани, отделните субпопулации са с площ от няколко десетки m² до 1 ha. Числеността рядко надвишава 50 индивида, често само по няколко растения. Видът е включен в Червена книга на Н.Р. България (Велчев и др. 1984) с категория „рядък”.

Територията на ДЛС Тервел представлява потенциално местообитание на вида – в дъбови и келяво-габъррови гори – с.Безмер – 9-б, 9-л, 10-в, 10-п, 10-р.

ЗАПЛАХИ:

- Намаляване на площта на природното местообитание и местообитанието на вида и на популацията в резултат на човешка намеса.
- Нарушаване на естественото състояние на природното местообитание и местообитанието на вида.
- Залесяването и промяна на предназначението и начина на трайно ползване на земята.
- Използването на пестициди и минерални торове в близост до местообитанието на вида.
- Нарушаване динамиката на развитие на популацията вследствие паша от домашни животни.
- Унищожаване на популацията вследствие разораване и разкопаване на нови площи.

ПРЕПОРЪКИ И УКАЗАНИЯ ЗА СТОПАНИСВАНЕ

1. Необходимо е извършването на периодични консултации със специалисти за установяване на потенциалното присъствие на малко познати, но застрашени, изчезващи или ендемични видове на територията на горскостопанската единица.

2. За всеки вид с висока консервационна стойност (ВКС) да се определи ключовата информация. Тя трябва да включва: сегашно състояние (популация и разпространение) в страната и в локален контекст (в някои случаи, видове с по-ниско консервационно значение може да са важни в локален контекст); основни тенденции и заплахи; въздействия на стопанисването. Информацията трябва да се отнася за конкретната ГВКС, но трябва да се съобразява и с другите места в района където се среща вида.

3. Да се следи за спазването на следните ограничения:

- Забранява се промяна на предназначението и начина на трайно ползване на земята;
- Забранява се търсене, проучване и добив на подземни богатства;
- Забранява се строителство, с изключение на дейности, свързани с ремонт и реконструкция на съществуващи съоръжения;
- Забранява се поставяне на временно преместваеми обекти;
- Забранява се внасяне на неместни видове;
- Забранява се паша на домашни животни в периода от 1 март до 31 юли;
- Забранява се разораване, разкопаване и залесяване на нови площи;
- Забранява се бивакуване и палене на огън.

ПРЕПОРЪКИ И УКАЗАНИЯ ЗА МОНИТОРИНГ

1. Извършване на периодични наблюдения за състоянието на находището на вида от специалисти и служители на стопанството за определяне общото здравословно състояние на популациите и наличието на защитените индивиди.

2. Да се извършва предварително планиране и оценка на лесовъдските мероприятия, преди началото на дейностите в близост до находищата на вида, с цел да не се нарушат условията на средата.

Животински видове включени в Приложение 1Б към Националното ръководство, установени на територията на ДЛС Тервел

1. Горски бекас (*Scolopax rusticola* L.)



Като прелетна птица преминава през март-април, а наесен – през септември, но главно през октомври, като редовно зимува в по-топлите и малоснежни райони на страната. През време на прелета обитава по-влажни места в крайнини на гори, поляни, места с единични групи дървета и храсти, разсадници, обрасли мочурища и околности на водоеми. У нас е много рядък гнезещ вид, разпространен главно в Рила, Пирин, Родопите и Стара планина, по-рядко и в Странджа. През последните 50 години е драстично намалял у нас както като гнезещ, така и като мигриращ вид.

Застрашен вид, включен в „Червена книга на България, том 2.

На територията на ДЛС Тервел не е регистриран през гнездовия период.

ЗАПЛАХИ :

- Загуба на местообитания
- Преследване и безпокойство от човека.

ПРЕПОРЪКИ И УКАЗАНИЯ ЗА СТОПАНИСВАНЕ

Опазването на старите широколистни гори е от първостепенно значение за бекаса. В отделите, където е установен да не се извършват сечи. Ограничаване на дейностите и браконьерството, които причиняват безпокойството на вида. Ограничаване използването на пестициди в земеделското стопанство.

ПРЕПОРЪКИ И УКАЗАНИЯ ЗА МОНИТОРИНГ

Да се проведе специализирано търсене за евентуални гнездовища на вида на територията на ДЛС Тервел. Най-подходящ за регистрирането на токуващи птици е периода март-април и при установяване на такива, локализиращия район да се опази от човешки дейности доколкото това е възможно.

2. Малък креслив орел (*Aquila pomarina*)



Малочислен гнездещ вид у нас, най-разпространен из равнинните и нископланински широколистни гори в Източна България. Включен в Червената книга на България и в Приложение 1Б на Ръководството. Природозащитен статус в Червената книга : **Уязвим**. Гнезди винаги на дървета, обикновено в непристъпни долове. Гнездото му е с диаметър над 1 м. Храни се в прилежащите открити местообитания- ниви ,пасища и степи. Ловува най-вече на различни дребни гризачи и насекомоядни.Прелетен, долита във втората половина на март и отлита през октомври. Над страната преминава интензивна транзитна миграция,особено по Черноморското крайбрежие.

На територията на ДЛС Тервел не е регистриран през гнездовия период. Потенциално може да се срещне по време на миграция в ЗЗ „Суха река” в землището на с. Брестница – 40-к, 40-п, 40 ч, с. Коларци – 43-з, 43-в, 44-г, 44-и, 44-к, и в ЗЗ „Хърсовска река” в землището на с. Безмер – 4-а, 10-в, 10 п, с. Главанци – 169-в, 169-л, с. Каблешково – 154-е, 155-е, 156-м.

ЗАПЛАХИ:

- Загуба на гнездови местообитания, безпокойство и преследване от човека.
- Опожаряване на хранителни местообитания.

ПРЕПОРЪКИ И УКАЗАНИЯ ЗА ОПАЗВАНЕ

Да се запазват дървета с гнезда и големи стари дървета в крайнините на гората и в отделите, в които е регистрирано присъствието им. За отделите, в които са идентифицирани гнезда да не се провеждат никакви сечи в радиус от 300 м около гнездото през гнездовия период на вида - от 1.03. до 01.08. Извън този период зоната около гнездото в която не се водят сечи е в радиус от 150 м. около гнездото. В подотделите с регистрирани гнезда на вида не се извеждат интензивни сечи.

ПРЕПОРЪКИ И УКАЗАНИЯ ЗА МОНИТОРИНГ

Картиране на гнездещите в ДЛС двойки и ежегоден мониторинг на съответните отдели за присъствието на вида.

3. Орел змияр (*Circaetus gallicus*)



Уязвим вид, включен в Приложение 1Б на Ръководството и в Червената книга на България. Гнезди на стари дървета в малко посещавани горски участъци. Прелетен. Храни се с влечуги, дребни бозайници и птици.

На територията на ДЛС Тервел потенциално може да се срещне по време на миграция в ЗЗ „Суха река” в землището на с. Брестница – 40-е, 40-п, 40-ч, 40-щ, с. Коларци – 43-з, 44-г, 44-е, 44-и, 44-к, и в ЗЗ „Хърсовска река” в землището на с. Безмер – 4-а, 10-в, 10-п, с. Каблешково – 154-е, 155-а, 155-е.

ЗАПЛАХИ:

- Загуба на гнездови местообитания, безпокойство и преследване от човека.
- Опожаряване на хранителни местообитания.

ПРЕПОРЪКИ И УКАЗАНИЯ ЗА ОПАЗВАНЕ

Да се запазват дървета с гнезда и големи стари дървета в крайнините на гората и в отделите, в които е регистрирано присъствието им. За отделите, в които са идентифицирани гнезда да не се провеждат никакви сечи в радиус от 300 м около гнездото през гнездовия период на вида - от 1.03. до 01.09. Извън този период зоната около гнездото в която не се водят сечи е в радиус от 150 м. около гнездото. В подотделите с регистрирани гнезда на вида не се извеждат интензивни сечи.

ПРЕПОРЪКИ И УКАЗАНИЯ ЗА МОНИТОРИНГ

Картиране на гнезещите в ДЛС двойки и ежегоден мониторинг на съответните отдели за присъствието на вида.

4. Малък орел (*Hieraetus pennatus*)



Видът се среща у нас и в Европа. Включен в Червената книга на България и в Приложение 1Б на Ръководството за ВКС. У нас има по-малко от 200 двойки, повечето от тях гнездещи в Източна България. Гнезди в равнинни, предпланински и нископланински широколистни гори, най-често дъбови, по-рядко - букови. Гнездата си устройва на високи дървета в труднодостъпни места. Прелетен вид, пристига през април и отлита през септември-началото на октомври. Ловува из пасища и степи като предпочита лалугери, мишевидни гризачи, влечуги и по-рядко- дребни птици.

На територията на ДЛС Тервел потенциално може да се срещне по време на миграция в ЗЗ „Суха река” в землището на с. Брестница – 40-г, 40-к, 40-п, 40-ч, 40-щ, с. Коларци – 43-з, 44-и, 44-к, и в ЗЗ „Хърсовска река” в землището на с. Безмер – 4-а, 10-в, 10 п, с. Каблешково – 154-е, 155-е,

ЗАПЛАХИ:

- Загуба на гнездови местообитания, безпокойство и преследване от човека.
- Опожаряване на хранителни местообитания.

ПРЕПОРЪКИ И УКАЗАНИЯ ЗА ОПАЗВАНЕ

Да се запазват дървета с гнезда и големи стари дървета в крайнините на гората и в отделите, в които е регистрирано присъствието им. За отделите, в които са идентифицирани гнезда да не се провеждат никакви сечи в радиус от 300 м около гнездото през гнездовия период на вида - от 1.03. до 01.08. В подотделите с регистрирани гнезда на вида не се извеждат интензивни сечи.

ПРЕПОРЪКИ И УКАЗАНИЯ ЗА МОНИТОРИНГ

Картиране на гнезещите в ДЛС двойки и ежегоден мониторинг на съответните отдели за присъствието на вида.

5. Малък ястреб (*Accipiter nisus*)



Застрашен по Червената книга на България. Около 1/3 от гнездовите находища се намират в защитени природни територии. Моногамен вид. Гнезди по единични високи дървета в открити места или по крайнини на гори. Обитава гори и крайнините им в равнините, предпланините и планините до алпийския пояс.

През гнездовия период по-чест в планините и в широколистните гори. На територията на ДЛС Тервел потенциално може да се срещне по време на миграция в ЗЗ „Суха река” в землището на с. Балик – 51-д, 51-ж, 51-о, с. Оногур – 45-к, 45-л, и в ЗЗ „Хърсовска река” в землището на с. Ангеларий – 52-г, 52-м, 52-з, с. Безмер – 1-б, 2-в, 4-а, 9-л.

ЗАПЛАХИ:

- Загуба на гнездови местообитания, безпокойство и преследване от човека.
- Опожаряване на хранителни местообитания.

ПРЕПОРЪКИ И УКАЗАНИЯ ЗА ОПАЗВАНЕ

Да се запазват дървета с гнезда и големи стари дървета в крайнините на гората и в отделите, в които е регистрирано присъствието им. За отделите, в които са идентифицирани гнезда да не се провеждат никакви сечи в радиус от 300 м около гнездото през гнездовия период на вида - от 1.03. до 01.08. В подотделите с регистрирани гнезда на вида не се извършват интензивни сечи.

ПРЕПОРЪКИ И УКАЗАНИЯ ЗА МОНИТОРИНГ

Картиране на гнездещите в ДЛС двойки и ежегоден мониторинг на съответните отдели за присъствието на вида.

6. Голям ястреб (*Accipiter gentilis*)



Застрашен вид, включен в Червената книга на България. Гнезди в разнообразни гори, както в планините така и в равнини, вкл. в стари горски култури. Предпочита дъбови и крайречни гори. Храни се основно с птици –сойки, гълъби, врани, кокошеви, дроздове, а понякога и патици.

На територията на ДЛС Тервел се среща рядко, най-вече по суходолията на Суха река в ЗЗ „Суха река” в землището на с. Балик – 51-д, 51-ж, 51-о, с. Оногур – 45-к, 45-л, 45-ц, 45-щ

ЗАПЛАХИ:

- Загуба на гнездови местообитания, безпокойство и преследване от човека.
- Опожаряване на хранителни местообитания.

ПРЕПОРЪКИ И УКАЗАНИЯ ЗА ОПАЗВАНЕ

Да се запазват дървета с гнезда и големи стари дървета в крайнините на гората и в отделите, в които е регистрирано присъствието им. За отделите, в които са идентифицирани гнезда да не се провеждат никакви сечи в радиус от 300 м около гнездото през гнездовия период на вида - от 1.03. до 01.08. В подотделите с регистрирани гнезда на вида не се извеждат интензивни сечи.

ПРЕПОРЪКИ И УКАЗАНИЯ ЗА МОНИТОРИНГ

Картиране на гнездещите в ДЛС двойки и ежегоден мониторинг на съответните отделите за присъствието на вида.

7. Осояд (*Pernis apivorus*)



Обитава разнообразни стари гори, най-често дъбови и иглолистни, а също букови в съседство с поляни и ливади от морското равнище до около 1800 m н.в. Гнездото е добре скрито в основата на страничен клон на височина 10-20 m. **Уязвим вид**, включен в „Червена книга на България, том 2 и в Приложение 1Б на Ръководството на ГВКС. Храни се главно с ципокрили насекоми –оси, пчели и др.

На територията на ДЛС Тервел гнезди по суходолието на Суха река в ЗЗ „Суха река” в землището на с. Брестница – 40-п, 40-ч, 40-щ, с. Коларци – 43-з, 44-г, 44-е, 44-и, 44-к.

ЗАПЛАХИ:

- Загуба на гнездови местообитания, безпокойство и преследване от човека.
- Опожаряване на хранителни местообитания.

ПРЕПОРЪКИ И УКАЗАНИЯ ЗА ОПАЗВАНЕ

В отделите, където са установени двойки през гнездовия период, да се запазват стари и разклонени дървета, както и дървета с гнезда, тъй като осоядът използва често стари гнезда. Около идентифицирани гнезда да не се провеждат сечи в радиус от 200 м около гнездото през гнездовия период от 1.03 до 01.08.

ПРЕПОРЪКИ И УКАЗАНИЯ ЗА МОНИТОРИНГ

Да се картират гнездата на вида и да се следи за тяхното ежегодно състояние, гнездови успех и евентуални заплахи. У нас е прелетен – идва в края на април и отлита до края на септември.

8. Бухал (*Bubo bubo* L.)



Обитава скалисти терени, проломи, рядко в стари широколистни гори и обрасли с гъста растителност места. Среща се предимно в равнините и ниските планини. Брачният период започва през януари-февруари. Гнезди в скални пукнатини и надвеси, на земята и рядко в хралупи на дървета или стари гнезда на дневни грабливи птици на дървета. Не строи гнезда, снася в някоя ниша или ямка на скален корниз или малка пещеричка. В края на март снася 2-4 яйца. Малките започват да летят през юли. **Застрашен вид**, включен в „Червена книга на България и в Приложение 1Б. Храни се с разнообразни животни- зайци, дребнилисици и порове, таралежи, гризачи, птици, вкл. други нощни и дневни грабливи птици и чапли и др. Среща се рядко и единично на територията на ДЛС Тервел по суходолието на Хърсовска река - с.Главанци – 169-в, 169-з, 169-л, с.Каблешково – 160-в, 160-г, 160-и.

ЗАПЛАХИ:

- Загуба на гнездови и хранителни местообитания
- Липса на достатъчно хранителна база
- Антропогенен натиск, интензивни горскостопански мероприятия по време на размножителния период

ПРЕПОРЪКИ И УКАЗАНИЯ ЗА ОПАЗВАНЕ

В зоните с установено гнездене на вида да се осигури зона на спокойствие без сечи според указанията в Ръководството (от 01.03 до 01.07). Да не се провеждат санитарни сечи в подотелите, в които е установен вида, освен в случаите на големи природни нарушения. Санитарните сечи лишават вида от дървета за гнездене и затова в гората трябва да се оставят определен брой съхнещи, хралупести дървета дори и извън картираните отдели. Да не се допуска застрояване, изграждане на спортни съоръжения и фрагментиране на горските местообитания в тези отдели и в близост до тях.

ПРЕПОРЪКИ И УКАЗАНИЯ ЗА МОНИТОРИНГ

Да се картират гнездовите находища вида и да се следи за тяхното ежегодно състояние. Видът е постоянен. Пее активно от януари до май и през есента- септември- октомври и в тези периоди и най-лесно да бъде регистриран.

9. Сив кълвач (*Picus canus*)



Застрашен вид у нас, включен в Приложение 1Б на Ръководството на ГВКС. Обитава стари букови, дъбови, крайречни и смесени гори.

На територията на ДЛС Тервел се среща рядко в различни места на стопанството – с. Орляк – 123-е, 128-е, 126-м, с. Каблешково – 154-е, 155-е, 157-п., с. Безмер – 3-а, 10-в, 10-п, с. Коларци – 45-к, 45-л, 45-ц.

ЗАПЛАХИ:

- Унищожаване и увреждане на местообитанията.
- Безпокойство от човешка намеса.

ПРЕПОРЪКИ И УКАЗАНИЯ ЗА ОПАЗВАНЕ

В посочените отдели и подотдели, където видът гнезди да не се допуска стопанска дейност през гнездовия период (01.02-01.07). При провеждане на лесовъдски мероприятия да се осигури запазването на дървета /”баби”/, на дървета с хралупи, острови на старостта, мъртва дървесина и умирацидървета.

ПРЕПОРЪКИ И УКАЗАНИЯ ЗА МОНИТОРИНГ

Да се картират находища на вида и да се следи за тяхното ежегодно състояние.

10. Среден пъстър кълвач (*Dendrocopos medius*)



Застрашен вид у нас, включен в Приложение 1Б на Ръководството на ГВКС. Обитава стари букови, дъбови, крайречни и смесени гори. На територията на ДЛС Тервел се среща рядко в различни места на стопанството – с.Нова Камена – 129-е, 129-и, с. Зърнево – 123-а, 123-е, 126-м, с. Жегларци – 101-в, 104-ж, 105-п, с. Коларци – 43-з, 44-и, с.Ангеларий – 56-е, 56-з, 56-п, 56-р, 56-т.

ЗАПЛАХИ:

- Унищожаване и увреждане на местообитанията.
- Безпокойство от човешка намеса.

ПРЕПОРЪКИ И УКАЗАНИЯ ЗА ОПАЗВАНЕ

В посочените отдели и подотдели, където видът гнезди да не се допуска стопанска дейност през гнездовия период (01.02-01.07). При провеждане на лесовъдски мероприятия да се осигури запазването на дървета/"баби"/, на дървета с хралупи, острови на старостта, мъртва дървесина и умиращи дървета.

ПРЕПОРЪКИ И УКАЗАНИЯ ЗА МОНИТОРИНГ

Да се картират находища на вида и да се следи за тяхното ежегодно състояние.

11. Черен кълвач (*Dryocopus martius*)



Обитава стари букови, иглолистни и смесени планински гори до горната им граница; по-рядко нископланински и равнинни гори. Гнезди в стари дървета с хралупи. Най-рано брачни прояви са установени в началото на март, а напуснали гнездото малки в началото на май. Люпилото е от 4-5

яйца, мътенето продължава 12-14 дни, а престоят на малките в гнездото 24-28 дни. При загуба на първото люпило прави второ люпило. В стари гори гнездовият участък обхваща 100-300 ха, а в горите с малко количество стари и умиращи дървета – 1000-1600 ха.

Уязвим вид, включен в „Червена книга на България и в Приложение 1Б на Ръководството.

На територията на ДГС Тервел се среща често в различни места на стопанството. Гнезди по суходолието на Хърсовска река в ЗЗ „Хърсовска река” в землището на с. Каблешково – 154-е, 157-п., с. Безмер – 3-а, 10-в, 10-п

ЗАПЛАХИ:

- Унищожаване и увреждане на местообитанията.
- Безпокойство от човешка намеса.

ПРЕПОРЪКИ И УКАЗАНИЯ ЗА ОПАЗВАНЕ

В посочените отдели и подотдели, където видът гнезди да не се допуска стопанска дейност през гнездовия период (01.02-01.07). При провеждане на лесовъдски мероприятия да се осигури запазването на дървета/”баби”/, на дървета с хралупи, острови на старостта, мъртва дървесина и умиращи дървета.

ПРЕПОРЪКИ И УКАЗАНИЯ ЗА МОНИТОРИНГ

Да се картират находища на вида и да се следи за тяхното ежегодно състояние.

Други животински видове с природозащитно значение, установени на територията на ДЛС Тервел

12. Шипобедрена костенурка (*Testudo graeca*)



Природозащитен статус – **Застрашен вид** в Червената книга на България. Гръбният панцер (карпаксът) е жълтеникав с черни петна, коремният (пластронът) – жълтеникав до светломаслиненозелен. Главата, шията и крайниците са мътнозеленикави и жълтокафяви. На задната страна на бедрата по една конична рогова брадавица. На дължина достига до 30 см. Обитаванай-често сухи припечни карстови терени. Зимата прекарва в сън, като се заравя в дупки. Размножава се през март-април. През юни-юли женската изравя с крайниците си трапчинки и снася 2-8 яйца. В един сезон женката снася яйца три пъти, така че една женска снася средно по 16 яйца. Инкубацията им продължава около 2-3 месеца. Храни се с треви, листа, плодове, понякога със земни червеи, охлюви и др. Може да се срещне в различни части на ДЛС Тервел – с.Безмер – 90-а, 90-б, 90-е, 90-о,

с.Жегларци – 94-и, 100-б, 101-в, с.Зърнево – 185-з, 185-п, 185-р, 186-г, 186-з, 186-м, 186-н, 186-щ, с.Сърнец- 61-д, 61-е, 64-ж, 64-о, 64-ч, с.Брестница – 40-щ, 40-п, с.Нова Камена – 129-е, 129-и

ЗАПЛАХИ:

- Унищожаване и увреждане на местообитанията.
- Събиране, местене или убиване на индивидите от вида.
- Пожари и разораване на опожарените територии

ПРЕПОРЪКИ И УКАЗАНИЯ ЗА ОПАЗВАНЕ

Опазване на високо стъблените дъбови гори главно с южни изложения и на храсталаците е от ключово значение за вида. Случаите на браконьерски улов на костенурки да се наказват строго, както е предвидено по ЗБР. Да не се допуска палене на стърнищата. По възможност да се оставят подотдели с подлес в периферията на горските масиви.

13. Шипоопашата костенурка (*Testudo hermanni*)



Природозащитен статус – **Застрашен вид** в Червената книга на България. По външен вид наподобява шипобедрената костенурка, но на задната страна на бедрата няма брадавици и опашката накрая завършва с рогов шип. На дължина достига 37 см, маса – 6,5 кг. Начинът ѝ на живот е както на шипобедрената костенурка. Може да се срещне в различни части на ДЛС Тервел - с.Безмер – 90-а, 90-б, с.Жегларци –101-в, с.Зърнево – 185-з, 185-п, 185-р, 186-г, 186-з, 186-м, 186-н, 186-щ, с.Сърнец - 64-ж, 64-о, 64-ч, с.Брестница – 40-щ, 40-п, с.Нова Камена – 129-е, 129-и.

ЗАПЛАХИ:

- Унищожаване и увреждане на местообитанията.
- Събиране, местене или убиване на индивидите от вида.
- Пожари и разораване на опожарените територии

ПРЕПОРЪКИ И УКАЗАНИЯ ЗА ОПАЗВАНЕ

Опазване на високостъблените дъбови гори главно с южни изложения и на храсталаците е от ключово значение за вида. Случаите на браконьерски улов на костенурки да се наказват строго, както е предвидено по ЗБР. Да не се допуска палене на стърнищата. По възможност да се оставят подотдели с подлес в периферията на горските масиви.

ПРЕПОРЪКИ И УКАЗАНИЯ ЗА МОНИТОРИНГ

Да се картират находища на вида и да се следи за тяхното ежегодно състояние.

Целта на този елемент е да осигури запазването на гори и горски теритрии с важни концентрации на видове, които използват дадената горска територия постоянно или само през определено време или в отделни фази от жизнения си цикъл. Тук се включват критични места за размножаване, зимуване и миграции, миграционни маршрути и коридори (по отношение на географската ширина или надморската височина).

Примери за важни временни концентрации:

- Концентрации на мигриращи птици
- Концентрации на зимуващи птици (нощувки и др.)
- Гнездовища (колонии на птици)
- Токовища на глухари
- Колонии от прилепи
- Миграции на риби до местата за хвърляне на хайвер
- Сватбовища на елени
- Струпвания на земноводни и/или техните малки във водоеми или места за зимуване
- Концентрации на мигриращи земноводни
- Зимовища на влечуги
- Струпвания на влечуги на границата гори-открити територии.
- Струпвания на безгръбначни в стари хралупести дървета, стоящи мъртви и покрити с гъби дървета и гниеща дървесина.

Когато в една гора има значимо постоянно или временно съсредоточаване на видове или е убежище от критична важност, съгласно изискванията на Приложение 2 към ръководството, тогава гората е ГВКС.

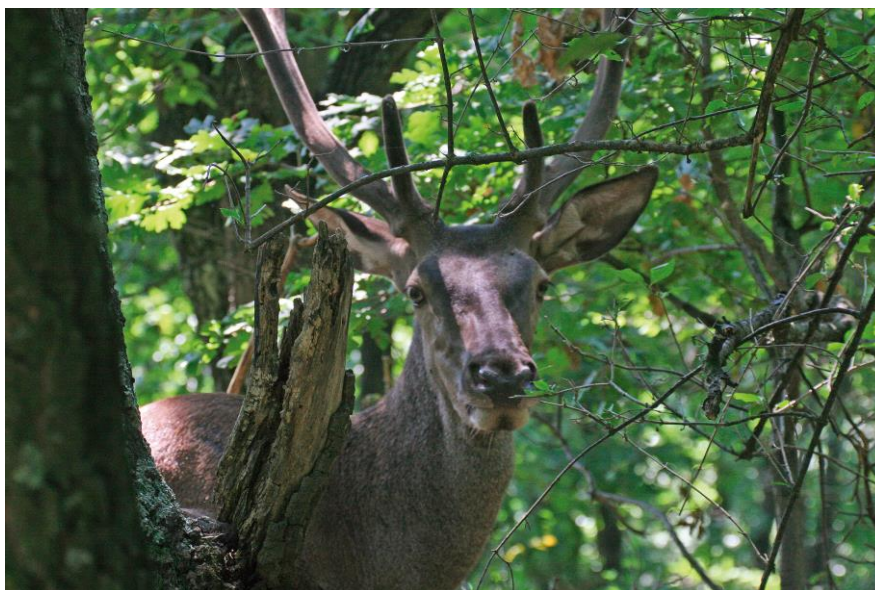
На територията на стопанството има установена критична концентрация на видове в следните категории, съгласно Приложение 2 от Ръководството:

1. Благороден елен (*Cervus elaphus*)

Места за сватбуване на елени:

В района на отдели:

- ДЛСР “Кьостата” – 110, 111, 113, 116, 117, 123, 129, 131, 135.
- ДЛСР “Данкулак” – 144, 147, 153, 156, 157, 159, 161.
- ДЛСР “Сърната” – 23, 24, 29, 61.



Вид със запас под нормалния за стопанството. Обитава всички горски комплекси, като предпочита по изредените широколистни и смесени гори с повече тревна растителност и подраст. Сватбовища на благороден елен са отделени:

ЗАПЛАХИ:

- Браконьерство.
- Нарушаване на спокойствието през размножителния период.
- Наличие на горско стопанския и туристическа дейност по време на размножителния период

ПРЕПОРЪКИ И УКАЗАНИЯ ЗА СТОПАНИСВАНЕ

1. Да се контролира строго браконьерството в района.
2. Да се ограничат горскостопанските работи през размножителния период, около сватбовищата на благородния елен. Допускат се единствено дейности свързани с предотвратяване на нарушения от всякакъв произход, противопожарни и лесозащитни мероприятия или мероприятия свързани със защитата на важни инфраструктурни обекти.
3. Лесовъдските мероприятия през останалото време трябва да осигуряват запазване на природната стойност на насажденията като сватбовища:
 - Да не се допуска замърсяване на горските територии с битови отпадъци и вредни химически вещества;
 - На местата, където има калища да не се извършва сеч на дървета в радиус от 15м, а извозните трасета да се проектират и залагат, така че да не разрушават калищата;
 - Прилагат се възобновителни сечи с по-дълъг възобновителен период (постепенно-котловинни).
4. Осигуряване на подхранване през зимните месеци
5. Не се предвижда ловностопанско ползване, освен селекционен отстрел

ПРЕПОРЪКИ И УКАЗАНИЯ ЗА МОНИТОРИНГ

1. Провеждане на ежегоден преброяване на елените в района и определяне на възрастовото и половото съотношение на животните.
2. Установяване на броя и местонахожденията на съществуващите сватбовища от благороден елен и провеждане на дългосрочен мониторинг за вида.

ВКС 2. ЕКОСИСТЕМИ И МОЗАЙКИ ОТ ЕКОСИСТЕМИ НА НИВО ЛАНДШАФТ. НЕПОКЪТНАТИ ГОРСКИ ЛАНДШАФТИ, ГОЛЕМИ ЕКОСИСТЕМИ НА НИВО ЛАНДШАФТ И МОЗАЙКИ ОТ ЕКОСИСТЕМИ С ГЛОБАЛНО, РЕГИОНАЛНО ИЛИ НАЦИОНАЛНО ЗНАЧЕНИЕ, В КОИТО СЪЩЕСТВУВАТ ЖИЗНЕНИ ПОПУЛАЦИИ НА ПОВЕЧЕТО ЕСТЕСТВЕНО СРЕЩАНИ ВИДОВЕ В ЕСТЕСТВЕНИТЕ ИМ МОДЕЛИ НА РАЗПРОСТРАНЕНИЕ И ОБИЛИЕ.

Гори, които съдържат жизнеспособни популации на повечето или всички местни видове, трябва да имат голяма площ и да са сравнително неповлияни от човешка дейност и с ниско ниво на фрагментация (% незалесени територии). Целта на определяне на тази консервационна стойност е да бъдат включени типични ландшафти и тяхното биологично многообразие от съответния горскорастителен район.

Като ВКС 2 се определят значими горски територии, формиращи ландшафт от регионално и национално значение, в които всички естествено срещани се видове съществуват при естествени условия на разпространение и обилие. От тях:

- С регионално значение са тези горски територии, които в рамките на региона са единствени по отношение на естествеността, фрагментарността и подсигуряване на оптимални жизненни популации от всички естествено срещани се видове.
- С национално значение са тези горски територии, които са единствени в страната по отношение на естествеността, фрагментарността и подсигуряване на оптимални жизненни популации от всички естествено срещани се видове.

Територията на ДЛС Тервел попадат отделени: **1-14, 90, 144-184 общо 55 броя отделени в обхвата на ВКС 2 описани по Приложение 3 от Практическото ръководство.**



ЗАПЛАХИ:

- Намаляване на процента на лесистост на територията на ТП ДЛС Тервел.
- Намаляване на процента на ГФС.
- Изчистване на насажденията от мъртва и биотопна дървесина, в т.ч. дървета с хралупи, единични и групи със стари дървета.
- Залесяване на естествени открити пространства и залесяване с неместни и инвазивни видове.
- Антропогенна фрагментираност на територията

ПРЕПОРЪКИ И УКАЗАНИЯ ЗА СТОПАНИСВАНЕ НА ВКС 2

1. Планираните лесовъдски и стопански мероприятия не трябва да водят до намаляване на лесистостта на територията.

2. Да се използват лесовъдски системи, които да поддържат видовото, възрастовото и структурното разнообразие в насажденията и на ниво ландшафт. Да се прилагат природосъобразни и разнообразни лесовъдски системи в съответствие с особеностите на конкретното насаждение.

3. Не по-малко от 5% гори от основно представените горскодървесни видове на територията на горскостопански единици или части от тях, попадащи във ВКС 2, трябва да бъдат отделени за превръщане в гори във фаза на старост.

4. Да се спазват екологични принципи и практики при планиране и извеждане на лесовъдските мероприятия. При провеждане на лесовъдски дейности да се поддържа определено количество мъртва дървесина в насаждението, дървета с хралупи, единични и групи стари дървета.

5. Да се дава приоритет на естественото възобновяване. Да се прилагат лесовъдски системи, които осигуряват естествено възобновяване.

6. Не се допуска смяна на коренния дървесен състав на насажденията.

7. При възстановителни дейности (залесяване) да се използват само местни видове и произходи. В определените по ВКС 2 територии да не се внасят чуждоземни дървесни видове и произходи.

8. Да не се допуска изкуствено залесяване на / голини, поляни / естествени открити пространства в горските масиви, с изключение на мероприятия за контрол на ерозионни процеси.

9. Да не се допускат дейности (в това число и лесовъдски), които да увеличават антропогенната фрагментираност на територията, независимо дали съществуващият процент е под определения по критерий. При планиране на пътищата и инфраструктурата, трябва максимално да се

запази целостта на ландшафта. Необходимо е да се осигурят подходящи елементи, намаляващи влиянието на фрагментираността на територията, които да подпомагат движението на живите организми – например да се предвиждат коридори за придвижване, връзки и зони на спокойствие на животните и т.н.

ПРЕПОРЪКИ И УКАЗАНИЯ ЗА МОНИТОРИНГ НА ВКС 2

1. При провеждане на мониторинга се следят и количествените показатели на трите критерия – естественост, фрагментираност и размер на територията. Количествените показатели трябва да съответстват на посочените в таблицата за пълна оценка за всеки от определените горско-растителни пояси.

2. Мониторирането се извършва всяка година по документи и снимков материал. Да се използват действащите лесоустройствени проекти, планове за управление, териториално устройствени планове, процедури, свързани с промяна на предназначението на земи и гори от горския фонд, стопански планове и т.н.

3. Да се осъществява контрол върху изпълнение на дърводобивните дейности.

4. На всеки 5 години да се прави ревизия на теренниобекти, в които са проведени дейности, касаещи някой от критериите. Да се провеждат консултации със заинтересованите групи, обществеността и съответните власти, за да се осигури информираността на всяка от страните за дейностите на другата страна и работа за смекчаване на потенциалните бъдещи заплахи, като незаконно изсичане.

5. Да се извършва мониторинг на въздействието на външни заплахи от антропогенен характер, например пожари, както и мониторинг на условията за възникване на екстремни събития, например нападения на вредители и др. и прилагане на превантивни мерки когато е възможно.

ВКС 3. ЕКОСИСТЕМИ И МЕСТООБИТАНИЯ. РЕДКИ, ЗАЩИТЕНИ ИЛИ ЗАСТРАШЕНИ ОТ ИЗЧЕЗВАНЕ ЕКОСИСТЕМИ, МЕСТООБИТАНИЯ ИЛИ РЕФУГИИ.

ГВКС представляват всички ЗГГФ, включени в списъка на *Приложение 4* към Националното ръководство. За ВКС се считат и гори, притежаващи характеристики, отличаващи ги като гори във фаза на старост, които със своята възрастова структура и степен на естественост представляват местообитание на комплекс от видове от специфични екологични и таксономични групи.

Според определението за Гори във фаза на старост (ГФС) в Националния FSC стандарт, ГФС са гори гори в последната фаза от развитието си, в които дървостоят е достигнал значителна възраст, не е съществено повлиян от едроплощни природни нарушения и антропогенни въздействия и се характеризира с неравномерна пространствена и възрастова структура; наличие на стари живи дървета с диаметри близки до максималните за съответния дървесен вид и месторастене; стоящи и паднали големи мъртви дървета в различни фази на разлагане.

За определяне на горите, отговарящи на критериите на ВКС 3, са използвани данни от новия ГСП на ДЛС Тервел. Част от подотделите на ГФС са променени от лесоустройствената група въз основа на Наредба 18 за инвентаризация и планиране на горските територии. Извършено е и теренно обследване на идентифицираните за тази консервационна стойност типове екосистеми. Съгласно списъка към Приложение 4 на Националното ръководство за определяне на ГВКС, за територията на ДЛС Тервел са идентифицирани редки, застрашени или изчезващи екосистеми въз основа на Европейската класификация EUNIS и съпоставени с директива за хабитатите 92/43/ЕЕС, която се явява извадка от директива на съвета 92/43/ЕИО за запазването на природните местообитания и на дивата флора и фауна от 21.05.1992г. (Натура 2000).

Границите на отделните гори, представляващи ВКС 3, не са отбелязани на терена тъй като съвпадат с границите на насажденията. Списък на отделите и подотделите, на чиято територия са разположени съответните съобщества, са както посочени в таблица 3.

№	EUNIS	Наименование	Кратка характеристика	Директива 92/43/ЕЕС	Отдели, подотдели, площ (ха)
1	G1.7A1	Euro-Siberian steppe [Quercus] woods	Гори доминирани от цер (Quercus cerris) върху лъос в Дунавската равнина, Лудогорието и Добруджа.	91M0	127ж(9,1ха),128в(1,7)ха,128ж(1,4ха),129и(3,4ха),143и(9,0ха),157а(3,7ха),157д(5,6ха),157о(6,8ха),163м(3,1ха),171и(8,7ха),172а(2,8ха),172γ(2,2ха),175а(3,9ха),175д(6,1ха),181а(2,8ха),163л(1,4ха),147γ1(7,4ха),143ж(2,5ха). Обща площ: 81,6ха
2	G1.7A1	Euro-Siberian steppe [Quercus] woods	Гори доминирани от цер (Quercus cerris) върху лъос в Дунавската равнина, Лудогорието и Добруджа.	91I0	16(7,1ха),3а(3,1ха),4А(5,3ха),9б(6,8ха),9л(13,8ха),10в(16,1ха),10п(15,2ха),10р(13,5ха),90а(5,1ха),90б(10,4ха),90ф(1,6ха),111и(3,5ха),112н(3,4ха),113а(4,0ха),114м(3,1ха),119е(1,7ха),123е(3,8ха),126м(2,6ха),128е(7,2ха),144б(26,7ха),144г(10,3ха),156н(3,2ха),157п(11,0ха),163г(17,2ха),171ж(3,2ха),181д(2,3ха),182в(33,8ха),154е(3,6ха),89я(6,5ха),143в1(2,5ха),143д1(6,7ха),147а(5,4ха),150г(1,6ха),155е(5,2ха),156м(7,9ха),162д(2,2ха),164д(3,9ха),164е(9,2ха),166к(2,0ха),168г(10,9ха),183а(8,3ха),184к(1,9ха),184г(2,4ха),40п(24,3ха),43з(4,2ха),44и(0,9ха),44к(2,2ха),45к(8,3ха),45л(5,6ха),45ц(1,9ха),45щ(1,2ха),169л(9,4ха),40ч(18,6ха). Обща площ: 391,8ха.
2.1	G1.7A1	Euro-Siberian steppe [Quercus] woods	Гори доминирани от цер (Quercus cerris) върху лъос в Дунавската равнина, Лудогорието и Добруджа.		57а(17,0ха),58б(20,6ха),61д(7,1ха),61е(19,5ха),64ж(7,0ха),64о(5,8ха),64ч(39,3ха),52г(7,5ха),52з(6,7ха),64ш(13,6ха),56п(1,4ха),56р(2,4ха),56т(1,2ха),94и(6,9ха),100б(3,2ха),101в(6,0ха),104ж(19,8ха),105п(3,6ха),122д(5,8ха),122с(2,6ха),122т(1,7ха),122ш(4,6ха),122я(2,4ха),122м1(5,7ха),185р(3,3ха),186з(1,1ха),186м(1,5ха),186н(3,1ха),186щ(7,6ха). Обща площ: 228,0ха

3	G1.737	Eastern subMediterranean white oak woods	Гори от космат дъб (<i>Quercus pubescens</i>) – чисти или смесени с други термофилни видове.	91HO	116е(2,6ха), 116ж(4,8ха), 123и(3,8ха), 124л(3,8ха), 126о(1,2ха), 143в(0,8ха) Обща площ: 17,0ха.
4	G1.A322	Dacio-Moesian hornbeam forests	Крайдолинна габърова гора с горун и бук.	91G0	6а(6,5ха), 6з(5,2ха), 7в(1,4ха), 115в(3,2ха), 159в(4,2ха), 173д(10,9ха). Обща площ: 31,4ха
5	G1.A4	Ravine and slope woodland	Смесени широколистни гори разположени на стръмни и урвисти места. Характерни растителни видове: <i>Fraxinus excelsior</i> , <i>Acer pseudoplatanus</i> , <i>Tilia cordata</i> , <i>Tilia platyphyllos</i>	9180	116к(1,7ха), 118б(0,9ха), 119в(3,5ха), 119г(3,8ха), 156а(8,1ха), 156б(5,2ха), 156г(1,9ха), 157л(20,2ха), 157м(2,8ха), 158а(2,2ха), 158б(5,0ха), 158в(5,0ха), 183в(12,0ха), 183з(4,7ха), 184а(6,5ха), 184б(9,0ха), 184в(5,8ха). Обща площ: 98,3 ха
6	G1.7.C22	Carpinion orientalis Horvat	Участие на келяв габър в основния етаж >=7		10о(1,3ха), 126л(8,9ха), 143а(2,2ха), 160в(3,0ха), 160г(2,7ха), 160д(0,9ха), 160и(14,5ха), 161б(2,9ха), 163а(1,5ха), 181е(1,8ха), 51о(11,6ха), 44б(6,6ха). Обща площ: 57,9ха.

7	G1.7.C41	Silver lime woods	Участие на сребролистна липа >=4	91ZO	40щ(6,5ха). Обща площ: 6,5ха.
8	Гори във фаза на старост	Old growth forests	<p>Големи живи дървета с диаметри близки до максималните за съответния дървесен вид. Дървета с изсъхнали, деформирани или счупени върхове и клони. Дървета с масивни живи клони (често с диаметър по-голям от 25 см). Дървета с белези от пожар или дървета с хралупи. Големи мъртви дървета, които са все още на корен. Паднали големи мъртви дървета, които са в различни фази на разлагане. Неравномерна пространствена структура.</p>		<p>127ж(9,1ха), 128в(1,7)ха, 128ж(1,4ха), 129и(3,4ха), 143и(9,0ха), 157а(3,7ха), 157д(5,6ха), 157о(6,8ха), 163м(3,1ха), 171и(8,7ха), 172а(2,8ха), 172у(2,2ха), 175а(3,9ха), 175д(6,1ха), 181а(2,8ха),163л(1,4ха),147у1(7,4ха), 143ж(2,5ха),16(7,1ха), 3а(3,1ха), 4А(5,3ха), 9б(6,8ха), 9л(13,8ха), 10в(16,1ха), 10п(15,2ха), 10р(13,5ха), 90а(5,1ха), 90б(10,4ха), 111и(3,5ха), 112н(3,4ха), 113а(4,0ха), 114м(3,1ха), 119е(1,7ха), 123е(3,8ха), 126м(2,6ха), 128е(7,2ха), 144б(26,7ха), 144г(10,3ха), 156н(3,2ха), 157п(11,0ха), 163г(17,2ха), 171ж(3,2ха) 181д(2,3ха), 182в(33,8ха), 154е(3,6ха),57а(17,0ха), 58б(20,6ха), 61д(7,1ха), 61е(19,5ха), 64ж(7,0ха), 64о(5,8ха), 64ч(39,3ха),116е(2,6ха), 116ж(4,8ха), 123и(3,8ха),124л(3,8ха), 126о(1,2ха), 143в(0,8ха), 6а(6,5ха), 6з(5,2ха), 7в(1,4ха), 115в(3,2ха),159в(4,2ха), 173д(10,9ха), 40щ(6,5ха),116к(1,7ха), 118б(0,9ха), 119в(3,5ха), 119г(3,8ха), 156а(8,1ха), 156б(5,2ха), 156г(1,9ха), 157л(20,2ха), 157м(2,8ха), 158а(2,2ха), 158б(5,0ха), 158в(5,0ха), 183в(12,0ха), 183з(4,7ха), 184а(6,5ха), 184б(9,0ха), 184в(5,8ха),10о(1,3ха), 126л(8,9ха), 143а(2,2ха), 160в(3,0ха), 160г(2,7ха), 160д(0,9ха), 160и(14,5ха), 161б(2,9ха), 163а(1,5ха)181е(1,8ха), 51о(11,6).</p> <p>Обща площ ГФС: 639,4 ха</p>

ПРЕПОРЪКИ И УКАЗАНИЯ ЗА СТОПАНИСВАНЕ

Естествени гори доминирани или съдоминирани от различни видове дъб

Да не се извършват голи сечи в тези съобщества и да се ограничава максимално пашата на домашни животни в тях. Трябва да се увеличи делът на сечите с дълъг възобновителен период, с оглед формиране на неравномерна пространствена структура и разнообразен видов състав. Отгледните мероприятия трябва да се извършват навреме, за да се подобри устойчивостта на младите насаждения. При планирането и извеждането на лесовъдските мероприятия да се осигури представянето на различните сукцесионни фази, както и отделните етапи в развитието на дъбовите съобщества. Приоритетно да се запазят равнинните дъбови гори, които се явяват естествени острови на биоразнообразието в равнините (Чирпанска и Айтоска кория и др.) Да се осигури запазването на ключови елементи на биоразнообразието - острови на старостта, дървета с хралупи, зони на спокойствие и т.н. Приоритетът при стопанисването на издънковите дъбови гори, да бъде тяхното превръщане в семенни. Прекратяване на реконструкциите на нископродуктивни месторастения и даване приоритет на естествената растителност и сукцесионни процеси. Този тип гори са силно уязвими от антропогенна намеса и не трябва да им се поставят дървопроизводителни цели. Да се даде предимство на естественото възобновяване, а при залесяване да се използват местни видове и произходи. Предприемане на мерки свързани с подобряване на охраната на горите. Не се препоръчва намаляването на териториите с цел инфраструктурни и други проекти, увеличаване на земеделските земи и т.н.

Гори във фаза на старост

Горите във фаза на старост (ГФС), със своята специфична структура и функционалност, са местообитание на комплекс от видове от различни екологични и таксономични групи. Поради ограничените знания за тях все още не може да се определи колко от проучените видове са свързани единствено с тези гори, но определено може да се каже, че много видове намират в тях оптимални условия за съществуване. Нещо повече, при сравняване на ГФС и по-млади гори са отчетени съществени разлики във видовия състав и обилието, което е показател за уникалността на тези екосистеми.

Необходимо е най-малко 5% от територията на горскостопанската единица да бъдат отделени като насаждения за осигуряване на гори във фаза на старост. Особено подходящи за тази цел са естествени насаждения с възраст над 100 години, които не са били обект на стопанска дейност. При отсъствие на достатъчно представителност на определени типове насаждения, както при пространствено разположение, когато се фрагментират естествени насаждения, в тази група гори могат да бъдат включени и горски култури. Препоръчително е горите във фаза на старост да бъдат относително равномерно разпределени на територията, като площта на един комплекс от стари гори да бъде не по-малко от 40 ха. По възможност трябва да се осигури и свързаността на тези комплекси с коридори, които също са съставени от ГФС.

За да може да достигнат характеристиките на горите във фаза на старост определените насаждения трябва да се оставят на естествената им динамика. В тях не се допуска лесовъдска намеса и извличане на дървесина, освен в случаите на големи природни нарушения /ветровали и каламитети на площи заемащи над 30 % от ГФС/. Друго изключение от това правило са горските култури. В тях са необходими лесовъдски намеси, които да подпомогнат устойчивостта на тези насаждения и процеса на диференциация на структурата им.

Приблизително 160 до 230 години са нужни за да се формира гора със характеристики на гора във фаза на старост. Трансформацията от зрели гори към гори във фаза на старост е постепенна и продължителността ѝ зависи много от дървесния състав (видовете достигат за различно време пределна физиологична възраст), условията на месторастене (периодът е по-кратък на добри месторастения, отколкото на бедни) и първоначалната структура на насажденията (при хомогенна структура е по-бавно в сравнение с хетерогенната).

Има различие в площите на горите във фаза на старост по заповедта на Министъра на земеделието и храните (РД49-421/02.11.2016 г.) и настоящия доклад. Това се дължи на новата инвентаризация на горските територии (ГСП от 2019 г.), в която някои обекти се обединяват, а други в следствие изчертаването на картите променят площите си.

ЗАПЛАХИ:

- Намаляване на процента на лесистост.
- Намаляване на процента на ГФС.
- Изчистване на насажденията от мъртва и биотопна дървесина, в т.ч. дървета с хралупи, единични и групи със стари дървета.
- Изкуствено залесяване на естествени открити пространства.
- Антропогенна фрагментираност на територията.

ПРЕПОРЪКИ И УКАЗАНИЯ ЗА МОНИТОРИНГ НА ВКС 3

Мониторингът на тези ГВКС включва извършване на периодични наблюдения и анализ на състоянието на вида гора, чрез теренни наблюдения и разработване и прилагане на отделна програма за всеки вид гора.

1. Програмата за мониторинг трябва да бъде разработена със стандартни оперативни процедури, които да включват ясни индикатори, подходящи за целите на стопанисване. Тя се провежда поне веднъж годишно. Ако е необходимо сезонно отчитане мониторинга може да се прилага по-често, т.е. ако в горскостопанската единица настъпват значими събития само през определени месеци.

2. При теренната работа да се извършва наблюдение на показатели като жизненост на отделните дървета, структура на насаждението, здравословно състояние, наличие на дегенеративни процеси, честотата, размери и разположение на празните пространства, нивата на фрагментация, базовата територия, наличието на сукцесия и нейната посока и т.н. и/или интерпретация на дистанционно получени данни.

3. Трябва да се установят заплахите за видовете гори с ВКС 3 и доколко сериозни са те, и да се определят мерките, които трябва да се вземат за намаляването им.

4. За успешно прилагане на процедурите по мониторинг е необходимо обучение на персонала, участващ в горскостопанските мероприятия, което трябва да запознае всички с ограниченията предизвикани от наличието на ВКС и мерките за неговото опазване.

5. При извършване на мониторинга може да се окаже, че плановете за управление не отразяват реалното състояние на горите, заплахите и тенденциите. В такъв случай трябва да се потърси съвет от специалисти, които да определят дали има пропуски в плановете и дали досегашния модел на стопанисване е критичен за опазването на вида екосистема. При установяване на необходимост от промяна към по-строг режим на стопанисване, териториите с наличие на ВКС 3 могат да бъдат включени в План за действие за опазване на биоразнообразието в рамките на по-голям ландшафтен обект или могат да бъдат включени в защитени територии.

ВКС 4. ЕКОСИСТЕМНИ УСЛУГИ ОТ КРИТИЧНО ЗНАЧЕНИЕ. ОСНОВНИ ЕКОСИСТЕМНИ УСЛУГИ ОТ КРИТИЧНО (НЕЗАМЕНИМО) ЗНАЧЕНИЕ В ОПРЕДЕЛЕНИ СИТУАЦИИ ВКЛ. ОПАЗВАНЕ НА ВОДОСБОРИ И КОНТРОЛ НА ЕРОЗИЯТА НА УЯЗВИМИ ПОЧВИ И СКЛОНОВЕ.

Тази ВКС се отнася до важните екологични функции на стопанисваната гора. Определени са следните компоненти:

- **Гори представляващи единствени източници на питейна вода**
- **Гори от решаващо значение за водосбора**
- **Гори с решаващо противоерозионно значение**
- **Гори с пожарозащитни функции**
- **Гори с решаващо значение за земеделието и рибарството**

На територията на ДЛС Тервел са представени някои типове ГВКС, свързани с екологичните функции на горските екосистеми. Определянето на тези консервационни стойности е извършено по данни За всяка една от идентифицираните ВКС-та за територията на ДЛС Тервел са разписани конкретни мерки за стопанисване и мониторинг.

ВКС 4.1 ГОРИ – ЕДИНСТВЕНИ ИЗТОЧНИЦИ НА ПИТЕЙНА ВОДА

В България за ГВКС се считат всички горски територии, попадащи в рамките на санитарно-охранителните зони 1 и 2 на източници за питейно-битово водоснабдяване, определени по реда на Наредба 3 от 2000 г. За ВКС се считат също и горски територии попадащи в близост до източници за питейно-битово водоснабдяване, но без определени официални СОЗ.

За територията на ТП ДЛС Тервел в тази консервационна стойност попадат следните отдели и подотдели, обособени с цел снабдяване на населените места с вода за питейно-битови нужди (таблица 4).

Таблица № 4. Списък на отдели и подотдели, определени като вододайни зони за ДЛС Тервел

ДЛС Тервел	Отдели
Вододайни зони	
Водохвращения за питейни цели	
Вододайна зона на река	
Вододайна зона на река	
Каптажи гр.Тервел	Отд.83/ подотд. 83-2/, замлище гр.Тервел - 88,0ха /на подотд.0,4ха/
Каптажи с.	
Горски чешми и кладенци	Отд.3 /подотд.3-г - 12,0ха/, землище с.Безмер – „Кору чешма“ Отд.48 / подотд.48-ж - 6,9ха/, землище с.Балик Отд.76 /подот.76-б - 1,5 ха/, землище с.Поп Груево Отд.19 /подот.19-м - 12,9 ха/, землище с.Гуслар Отд.27 /подот.27-в - 2,2 ха/, землище с.Сърнец Отд.29 /подот.29-а - 12,4 ха/, землище с.Сърнец Отд.54 /подот.54-ю - 0,7 ха/, землище с.Коларци



Горска чешма в землището на с.Балик - отд.48-ж

Целта на стопанисването е чрез подходящи мероприятия да се подобрят защитните и водоохранните функции на насажденията и се запазят от замърсяване водоизточниците и водоемите, които снабдяват селищата с питейна вода.

ЗАПЛАХИ:

- Намаляване на пълнотата на насажденията под 0,5.
- Складиране на дървесина непосредствено във водните течения.
- Извършване на подвоз и извоз на дървесина, когато почвата е мокра и/или преовлажнена.

ПРЕПОРЪКИ И УКАЗАНИЯ ЗА СТОПАНИСВАНЕ НА ВКС 4.1

1. До обособяване на санитарно-охранителни зони за източниците на питейна вода, съгласно Наредба 3 от 2000 г., се използват следните общи препоръки за лесовъдска намеса:

- Да се подпомага създаването и поддържането на смесени насаждения с неравномерна пространствена структура;
- Да се използват лесовъдски системи, осигуряващи постоянно покритие на горските територии във водосбора с гора;
- Пълнотата на насажденията във водосбора да не намалява под 0.5, но и да не е по-висока от 0.8, тъй като се увеличава процента на евапотранспирация;
- Забрана за използване на голи сечи;
- Зоните в непосредствена близост до водоизточниците изискват повече внимание, минимално нарушаване на земната повърхност при извоз на дървесина, дърводобив с много ниска интензивност или липса на такъв.

2. Трябва да се извършва обучение на персонала, който участва в горскостопанските мероприятия. Обучението трябва да запознае персонала с ограниченията предизвикани от наличието на ВКС и мерките за опазване на тези стойности.

3. След обособяване на санитарно-охранителни зони за източниците на питейна вода, съгласно Наредба 3 от 2000 г., горскостопанските мероприятия трябва да се съобразяват с посочените в нея режими на стопанисване и опазване.

4. В процеса на учредяване на СОЗ, стопаните трябва да търсят компенсиране на пропуснатите ползи или увеличени разходи при стопанисването на горите .

ПРЕПОРЪКИ И УКАЗАНИЯ ЗА МОНИТОРИНГ НА ВКС 4.1

Горските стопани трябва да използват мониторинга на водите, извършван от компетентните органи – РИОСВ, басейновите дирекции или водностопанските фирми.

ВКС 4.2. ГОРИ С РЕШАВАЩО ЗНАЧЕНИЕ ЗА РЕГУЛИРАНЕ НА ВОДНИЯ ОТТОК ВЪВ ВОДОСБОРИТЕ

В България за ГВКС се приемат всички горски територии, които представляват:

1. Горски територии попадащи във водосборите на поройни водни течения, чиято лесистост надхвърля 40%;
2. Съобщества на клек (*Pinus mugo*);
3. ЗГГФ представляващи горна граница на гората (ГГГ), определени по реда на ЗГ или попадащи в 200 метрова ивица под ГГГ;
4. Крайречни естествени гори от *Q. pedunculiflora*, *Q. robur*, *Fr. oxycarpa*, *Ulmus minor*, *U. laevis*, *Salix alba*, *Alnus glutinosa*, *Populus alba*, *P. nigra*, *Platanus orientalis*, попадащи в заливаемата тераса на речното течение;
5. Горите между дигата и десния бряг на р. Дунав, горите на островите и 200 метровата ивица от високия бряг на реката;
6. Гори в 100 метровата ивица на реките Марица, Тунджа, Места, Струма, Арда, Лом, Цибрица, Огоста, Скът, Искър, Янтра, Вит, Съзлийка, Стряма, Осъм, Русенски Лом, Камчия, Велека, Резовска (Българския бряг);

7. Горски територии попадащи в санитарно-охранителна зона 3 на язовирите чието основно предназначение е за питейни нужди, определени по реда на Наредба 3 от 2000 г.

За територията на ДЛС Тервел няма определени ГВКС, покриващи изискванията на т.1-7 от определението, съгласно Националното ръководство за определяне на ГВКС.

ВКС 4.3 ГОРИ С РЕШАВАЩО ПРОТИВОЕРОЗИОННО ЗНАЧЕНИЕ

В България за ГВКС се приемат всички горски територии, представляващи:

- 1. Горски територии с наклон над 30° (или по-малък, при разположение под обработваеми земи, поляни, голини, редини, които са с наклон над 10° и дължина по-голяма от 200 м) с площ над 1 ha и пълнота над 0,6;**
- 2. Гори създадени по технически проекти за борба с ерозията, корекционни, брегозащитни и колматажни горски пояси.**
- 3. Гори, предпазващи населени места или комуникации, разположени на пътя на паднали до момента лавини по данни от Планинската спасителна служба, гори в снегосборна област с наклон между 20°–60°, както и такива разположени под обезлесена снегосборна област с дължина над 200 м. и наклон над 20°;**

За територията на ДЛС Тервел са определени ГВКС с наклон над 30°, покриващи изискванията на т. 1 от определението, съгласно Националното ръководство за определяне на ГВКС на обща площ от **10,8 ха**:

- 41-е (3,8 ха)
- 41-п (3,3 ха)
- 41-с (3,7 ха)

Гори създадени по технически проекти за борба с ерозията, корекционни, брегозащитни и колматажни горски пояси. За ТП ДЛС Тервел в тази категория са включени горски територии, обект на технически проект за борба с ерозията

Обхваща следните подотдели, Държавната горска територия:

-55-а-в; 55-е1; 55-з1; 55-и1; 55 м1; 55-н1; 55-п1; 55-р1; 55-с1; 55-у1; 55-9; 55-10; 56-б; 56-г; 56-1-3; 57-е; 58-в; 58-д; 58-и; 61-з; 67-ж; 67-и; 75-в; 76-д; 77-п; 77-т; 77-у; 77-ш; 77-т1; 77-1; 77-2; 77-17; 78-и; 78-м; 78-н; 78-о; 78-1-12; 94-д; 94-ж; 187-д; 187-н; 187-о; 187-р; 187-1. Обща площ: **173,6 ха**

ЗАПЛАХИ:

- Прилагането на лесовъдски системи, при които пълнотата на насаждението да се намалее под 0,5.
- Извеждане на госкостопански мероприятия на каменливи и урвеси терени.
- Използването на техники и технологии нарушаващи почвената покривка.

ПРЕПОРЪКИ И УКАЗАНИЯ ЗА СТОПАНИСВАНЕ НА ВКС 4.3

1. Стопанисването на гори, представляващи ВКС 4.3. трябва да е насочено към ограничаване опасността от развитие на ерозионни процеси.

2. Планирането и стопанските дейности в ГВКС се съобразяват с ВКС 4.3. Като общи препоръки за лесовъдска намеса могат да се посочат:

В горите с решаващо противоерозионно значение:

- Да се използват лесовъдски системи, осигуряващи постоянно покритие на горските територии с гора, като пълнотата на насажденията не се намалява под 0.5;
- Да се водят предимно отгледни и санитарни сечи
- Когато пред насаждение от списъка на ГВКС 4.3 са поставени допълнително една или повече цели (напр. курортни гори), лесовъдските мероприятия трябва да постигнат баланс между тях, но като приоритет остава осигуряване на противоерозионната функция;

- В насаждения от лесно възобновяващи се издънково дървесни видове се допуска сеч за подмладяване на растителността;
- При много стръмни терени (31-45°) не се водят голи сечи и краткосрочно постепенни сечи;
- При каменливи и урвести терени (над 45°) да не се провеждат стопански мероприятия;
- При извеждането на сеч да се използват техника и технологии, с които в минимална степен се нарушава растителната и почвената покривка;
- При нужда се провеждат залесителни мероприятия, като с предимство се използва коренната горскодървесна растителност;

В горите с решаващо значение против формиране на срутища и сипеи:

- Не се допуска извеждането на сечи;
- Провеждат се мероприятия за подпомагане на допълнително настаняване на растителност;
- Предвиждат се мероприятия за заздравяване устойчивостта в основата на склона при водни течения (включва изграждането на технически съоръжения за формиране на профил на равновесие).

3. Да се определят извозните пътищата, временни складове и сечищата, които имат нужда от рехабилитация. След провеждането на дърводобива задължително се извършват необходимите възстановителни мероприятия, съобразно нарушенията на терена.

4. Да се разработят планове или правила за рехабилитация на нарушени или други територии, заплашени от ерозия и/или, в които мониторингът показва повишени нива на ерозия.

5. Препоръчва се провеждане на обучение на персонала, участващ в горскостопанските мероприятия, което трябва да го запознае с ограниченията предизвикани от наличието на ВКС и мерките за неговото опазване.

ПРЕПОРЪКИ И УКАЗАНИЯ ЗА МОНИТОРИНГ НА ВКС 4.3

1. Препоръчително е да се осъществят контакти и консултации със специалисти от РИОСВ.

2. За горите с решаващо противоерозионно значение да се извършва два вида мониторинг – краткосрочен и дългосрочен:

- краткосрочен – наличие на прояви на съвременна ерозия (засегната площ). Наблюдение – всяка година;
- дългосрочен – правят се измервания на мощността на почвения профил и мъртвата горска постилка (МГП). Наблюдение – през 10 г.

3. За горите с решаващо значение против формиране на срутища и сипеи се отчита динамиката на следните параметри:

- При формиран сипей се отчита обема на отложените материали;
- Площна динамика на свлачището;
- Площна (обемна) динамика на зоната на разрушаване;

Наблюденията се извършват всяка година.

ВКС 4.4. ГОРИ, КОИТО ПРЕДСТАВЛЯВАТ БАРИЕРА ЗА РАЗПРОСТРАНЕНИЕТО НА ПОЖАРИ

За ГВКС се приемат всички широколистни гори разположени между иглолистни насаждения, между иглолистни насаждения и населени места, между иглолистни насаждения и земи с различно селскостопанско ползване, имащи ширина на насаждението минимум 100 м. и максимум 250 м. и състав включващ всички широколистни видове без бреза, акация и топови култивари.

По данни от последните 5 години, на територията на ТП ДЛС Тервел няма регистрирани горски пожари. Иглолистните насаждения не са типични за района на стопанството, като наличните такива са изкуствено създадени култури, обособени в малки масиви.

За територията на ТП ДЛС Тервел не са идентифицирани гори, отговарящи на изискванията на ВКС 4.4.

ПРЕПОРЪКИ И УКАЗАНИЯ ЗА СТОПАНИСВАНЕ НА ВКС 4.4

1. Да не се допуска фрагментация на тези гори. Насажденията с отворен склоп или гори в които е воден дърводобив с висока интензивност са по-предразположени към пожари, тъй като създават предпоставки за увеличаване на тревното и храстовото покритие.

2. В наличните ивици широколистни гори да се запази и поддържа широколистния състав на гората. При стопанисването им да не се допуска понижаване на пълнотата под 0.7 върху цялата площ на ГВКС 4.4. При възобновителните сечи да се използват лесовъдски системи, които подпомагат създаването на групова структура.

3. При липса на подобни ивици да се планира създаването на буферни зони от пожароустойчиви дървесни видове с подходящи схеми на залесяване.

4. Да се разработят планове за борба с пожарите, които включват стандартни оперативни процедури за борба с пожарите и обучение на персонала, съгласно горското законодателство в страната.

ПРЕПОРЪКИ И УКАЗАНИЯ ЗА СТОПАНИСВАНЕ НА ВКС 4.4

1. Да не се допуска фрагментация на тези гори. Насажденията с отворен склоп или гори в които е воден дърводобив с висока интензивност са по-предразположени към пожари, тъй като създават предпоставки за увеличаване на тревното и храстовото покритие.

2. В наличните ивици широколистни гори да се запази и поддържа широколистния състав на гората. При стопанисването им да не се допуска понижаване на пълнотата под 0.7 върху цялата площ на ГВКС 4.4. При възобновителните сечи да се използват лесовъдски системи, които подпомагат създаването на групова структура.

3. При липса на подобни ивици да се планира създаването на буферни зони от пожароустойчиви дървесни видове с подходящи схеми на залесяване.

4. Да се разработят планове за борба с пожарите, които включват стандартни оперативни процедури за борба с пожарите и обучение на персонала, съгласно горското законодателство в страната.

ПРЕПОРЪКИ И УКАЗАНИЯ ЗА МОНИТОРИНГ НА ВКС 4.4

При тази ВКС се извършва мониторинг за честотата и площното разпространение на запалванията и пожарите в горскостопанската единица.

ВКС 4.5. ГОРИ С РЕШАВАЩО ЗНАЧЕНИЕ ЗА СЪСТОЯНИЕТО НА СЕЛСКОСТОПАНСКИТЕ ДЕЙНОСТИ (ЗЕМЕДЕЛИЕ, РИБНИ ЗАПАСИ) И ЗА ЗАЩИТАТА НА ИНФРАСТРУКТУРНИТЕ ОБЕКТИ

Всички гори с критично въздействие върху горските функции, от които зависят земеделието, състоянието на рибните запаси, защитата на инженерни съоръжения са ГВКС, когато представляват:

1. Ивично разположени гори, в съседство с обработваеми земи, създадени или функциониращи като полезащитни горски пояси, когато широчината на горската ивица не е по-голяма от 100 м;

2. Крайречни гори доминирани от различни представители на род *Salix* по брега на река Дунав и нейните острови, заливани при високи водни стоежи на реката, както и по бреговете на реките Марица, Тунджа, Места, Струма, Арда, Лом, Цибрица, Огоста, Скът, Искър, Янтра, Вит, Съзлийка, Стряма, Осъм, Русенски Лом, Камчия, Велека, Резовска (Българския бряг).

3. Гори създадени за защита на инженерни съоръжения.

За територията на ДЛС Тервел са идентифицирани гори, които отговарят на определението за ВКС 4.5, свързани със защита на инженерни съоръжения.

Таблица 5. Списък на отдели и подотдели, представляващи ВКС 4.5

Гори отговарящи на определението за ВКС 4.5.	Отдели и подотдели
<p>Точка 1. Ивично разположени гори, в съседство с обработваеми земи, създадени или функциониращи и като полезащитни горски пояси, когато широчината на горската ивица не е по-голяма от 100 м</p>	<p>201а,202а,202б,203а,203б,204а,206а,206б,207а,208а,208б,209а,210а,211а,212а,213а,213б, 214а,215а,216а,217а,218а,219а,220а,220б,221а,222а,223а,224а,224в,225а,226а,227а,227б, 227в, 228а-в,229а,230а,231а,231б,232а,233а,234а,234б,235а, 236а,237а,238а,239а, 239б, 240а, 241а,241б,242а-в,243а,244а,245а-в,246а,247а,248а,249а, 250а,251а,251б, 252а,252б,253а,254а,254б,256а,257а,258а,259а,260а,261а,262а,262б,263а,264а,265а,265б, 265 в, 265 г, 266а,267а,268а,268б,268в,269а,269б, 270а,270б,271а,271б, 272а,272б, 273а,273б, 274а-в,275а,276а,277а,279а,280а,281а,282- г, 283а,284а,285а,286а,287а,288а-в, 289а,289б,290а,291а,292а,293а,294а,295а,296а-в, 297а,297б,298а,299а, 300а,301а, 302а,303а, 304а,305а,305б,306а,306б,307а,308а,309а,310а, 310б,311а,312а,313а, 313б,315а, 316а-г, 317а,319а,320а,321а,322а,323б,324а, 324б,325а,326а,326б,327а, 328а,329а,330а,330б,331а, 331б,332а,332б,333а,333б,334а, 335а,336а,337а,338а-г,339а,340а- в,341а,342а,343а,343б,344а,345а,345б,345в,346а,346б,348а,348б,348 в, 349а,349б,350а,350б,351а,352а,353а,354а,355а,355б,355в,356а,358а,359а.</p> <p style="text-align: center;">Обща площ: 387.6 ха</p>
<p>Точка 2. Защитна ивица шосе</p>	<p>160-л, и; 162-л, р; 168-в, д, 1. Обща площ – 12,3 ха</p>

ПРЕПОРЪКИ И УКАЗАНИЯ ЗА СТОПАНИСВАНЕ НА ВКС 4.5

1. Необходимо да се оцени реалните и потенциални заплахи за ключовите горски функции от горскостопанските дейности. След оценката да се извършат и консултации с местните общности, съответните експерти и органи за да се получи информация за въздействието на други дейности върху идентифицираните горски територии и да се предприемат мерки за намаляване на потенциални бъдещи заплахи.

2. След оценката на заплахите, да се разработят мерки за запазване или възстановяване на нарушени територии / функции.

3. За горите, създадени или функциониращи като полезащитни горски пояси, с най-добър ефект в практиката се утвърждава ажурният (продухваем) тип полезащитен пояс. Би следвало стопанисването да е насочено към оформянето и подържането именно на такъв тип пояси, чрез формиране на дървесен (горен) етаж и храстов (долен) етаж, като ажурността по цялата височина е не по-малка от 50% при равномерно разположение по дължина.

4. В крайречните гори от значение за рибните популации, се препоръчва да не се планират и провеждат стопански мероприятия. При необходимост се планират и провеждат дейности за възстановяване на крайречните горски съобщества.

5. В горите за защита на инженерни съоръжения отгледните сечи се водят с умерена интензивност. Възобновителните мероприятия трябва да осигурят плавен преход между старото и новото поколение гора, който да не намалява съществено защитните ѝ функции - да се прилагат само сечи с дълъг възобновителен период.

ПРЕПОРЪКИ И УКАЗАНИЯ ЗА МОНИТОРИНГ НА ВКС 4.5

За горите, представляващи ВКС 4.5, да се организира и прилага система за годишен мониторинг, която да отчита състоянието и измененията в ключови параметри на тези гори. Да се използват съвременни картови материали и теренна информация. Необходимо е да се следи за изменения на добивите в обработваемите земи и на рибните ресурси в съответните територии.

ВКС 5. ОСНОВНИ ПОТРЕБНОСТИ НА НАСЕЛЕНИЕТО. МЕСТА И РЕСУРСИ ОТ ФУНДАМЕНТАЛНО ЗНАЧЕНИЕ ЗА ЗАДОВОЛЯВАНЕ НА ОСНОВНИТЕ ПОТРЕБНОСТИ НА МЕСТНИТЕ ОБЩНОСТИ И КОРЕННОТО НАСЕЛЕНИЕ (ВКЛ. ПОМИНЪК, ЗДРАВЕ, ХРАНА, ВОДА)

Тази ВКС се различава от биологичните и екологични стойности по участието на местните общности в ползването и управлението на гората. При определянето и трябва да се оцени потенциалната зависимост на местното население от ресурсите, които им дава гората.

Една гора може да има статут на гора с ВКС, ако местните общности получават от нея жизненоважни горива, храни, фураж, лекарства, или материали за строителството, без да имат леснодостъпни алтернативи за тяхното набавяне. В такива случаи високата консервационна стойност изрично се определя като една или повече от тези основни потребности. Ако хората от някоя общност получават приходите си единствено от дадена гора и нямат алтернативен източник на доходи, то тази гора има ВКС.

Съгласно националното ръководство за определяне на ГВКС, в България следните ресурси могат да характеризират ВКС 5, според нивото на зависимост на местното население от тях, наличието на лесно достъпни заместители и взаимодействието с други ВКС:

- Дърва за огрев и битови нужди
- Паша и фураж – сено и листна маса
- Гъби
- Други недървесни продукти – лечебни растения, горски плодове, охлюви, продукти от лов и други (недървесни горски продукти, с които може да се търгува, включително уловени животни, смоли, плодове, и т.н.)
- Водоснабдяване (вода за пиене и за всекидневни нужди – виж ВКС 4.1)

ДЛС Тервел обхваща горските територии попадащи в Община Тервел, като включва 13163,1 ха държавни горски територии.

Територията на община Тервел и ДЛС Тервел се отличава с висок дял на земеделските територии, като делът на населените места и урбанизираните територии е по-нисък от средния дял за страната. Това показва сравнително ниска фрагментация на територията.

Демографските процеси в община Тервел, респективно на територията на ДЛС Тервел са с трайни неблагоприятни тенденции. Съществува тенденция към постоянно намаляване на населението на общината още от 1985 година насам през всички преброявания, като се отчита спад както в броя на населението, така и по отношение на неговата средна гъстота - в резултат на емиграциите и отрицателния естествен прираст. При последното национално преброяване от 2011 г. постоянно живеещото население на общината от 16178 души от тях 6062 души живеят в общинския център – гр. Тервел (37%) и 10116 души (63%) в селата. Средната гъстота на населението в общината е значително под средната гъстота за страната. Общината може да се окачестви като "селска" или от така наречените селски райони.

В общината и съответно в териториалния обхват на ДЛС Тервел попадат землищата на 26 населени места, от които 25 села и 1 град – административен център. Това са гр. Тервел (6062 души) и селата Ангеларий (134 души), Балик (224 души), Безмер (1162 души), Божан (546 души), Бонево (72 души), Брестница (1 души), Войниково (8 души), Главанци (128 души), Градница (354 души), Гуслар (20 души), жегларци (880 души), Зърнево (1236 души), Каблешково (581 души), Кладенци (134 души), Коларци (619 души), Кочмар (267 души), Мали Извор (19 души), Нова Камена (472 души), Оногур (40 души), Орляк (1749 души), Полковник Савово (197 души), Поп Груево (617 души), Професор Златарски (41 души), Сърнец (220 души) и Честименски (395 души).

В община Тервел преобладават селищата под 200 жители и от 200 до 499 души – в тях живеят 17 % от жителите на общината. В трите най-големи села – Безмер, Зърнево и Орляк (с население между 1000 и 2000 жители) живее 26 % от населението на общината. Групата на селищата над 6000 жители е представена само от гр. Тервел

Делът на хората в трудоспособна възраст в община Тервел е по-нисък от средния за областта и страната. Трябва да се отбележи, че населението в под трудоспособна възраст е почти два пъти по-малко от това в над трудоспособна възраст. Равнището на безработица в общината следва

тенденцията към намаляване през последните години, но все още е високо и се задържа малко над средните стойности за страната и за областта – около 9%. Трайното утвърждаване на високо равнище на безработицата в общината е в пряка връзка с увеличаващият се брой на домакинствата нуждаещи се от социално подпомагане.

Всички населени места на територията на общината, респективно на територията на ДЛС Тервел са водо- и електроснабдени. Водоснабдяването за питейно-битови и промишлени нужди в общината се осъществява посредством 3 бр. каптажи, 12 бр. сондажни кладенци. Населените места на община Тервел се водоснабдяват от помпените станции «Полковник Савово», «Коларци», «Орляк», «Кладенци» и сондажи ЖФК-Тервел, дълбок сондаж с Безмер и дълбок сондаж в с. Зърнево, Кула-водоеми са в с. Честименско и с. Полк Савово, а в с. Кочмар и с. Каблешково не работят. Водите се отличават с микробна чистота и могат да се използват за питейни нужди без пречистване. Всички населени места на територията на общината са водоснабдени.

Външната водопроводна мрежа на територията на общината е с обща дължина 170 км, като азбестоциментовите водопроводи са 166 км, а стоманените – 4 км. Вътрешната водопроводна мрежа е 199 км, преобладаващо азбестоциментови тръби.

Канализационна мрежа е изградена единствено в град Тервел. Тя е тип «смесена», като степента на изграденост е 60%. Използваемостта на изградената мрежа е 100%. Необходимо е профилактично почистване на шахтите и изграждане на тласкател. Средно денонощното водно количество на заустваните отпадни води е 345 куб.м/ден или 4 л/с. Във всички селища на общината битово-фекалните води от населението се заустват в септични ями, които периодично се почистват от специализираните автомобили. Отпадъчните води на почти всички предприятия на територията на град Тервел се заустват в градската канализация и градската пречиствателна станция за отпадъчни води.

На територията на община Тервел липсват изградени източници на електроенергия. Общината получава електрозахранване от общоенергийната система на страната посредством районната подстанция «Тервел» с трансформация на напрежението 110/20 кв.

Подстанция «Тервел» е свързана в мрежата 110 кв към п/ст Алфатар чрез електропровод АС 185, а към п/ст Добрич – с електропровод 2хАСО400. Третата връзка – към п/ст Добруджа е посредством електропровод АС 185. Населените места в общината се захранват с електропроводи 20 кв, като общият брой на изводите е 15. Броят на трансформаторните постове в общината е 128, с обща инсталирана мощност 30 480 ква.

Селищата в общината са обезпечени с телефонни и транспортни връзки, които осигуряват добра комуникация и обслужване. В Община Тервел имат покритие три GSM оператора – Глобул, М-тел и Виваком. В общината има кабелна телевизия и интернет. Интернет се доставя от два доставчика, потреблението му нараства през последните години. Телефонните централи обслужват всички населени места, като всички домакинства имат достъп до комуникационната мрежа. Пощенски клон има в гр. Тервел.

Общината се обслужва само от пътна мрежа. ЖП транспорт няма развит, като най-близката гара Дулово е на повече от 25 км.

Основният обслужващ път за общината е третокласният път III-207 /I-7/-Алеково-Тервел-Кочмар-Векилски-Калоян-Ветрино-/АМ Хемус/, който свързва първокласния път Силистра-Шумен с автомагистрала Хемус, а посредством отсечката Кочмар-Карапелит-и с областния център Добрич. Общата дължина на републиканска пътна мрежа на територията на община Тервел е 154,20 км, от които само 10,2 км са второкласни пътища. От общо 144,0 км третокласни пътища само 15% са в добро състояние, а половината са в лошо състояние.

Общата площ на територията на община Тервел е 579 677 дка, което представлява 12,3% от територията на област Добрич.

Най-голяма площ заемат земеделските територии - общо 418 232 дка (72,2% от площта на общината при средно за страната 58,7%), залесените горски територии заемат площ от 127 520 дка (22,0% от територията на общината, при средно за страната 33,6%), водни площи (язовири) - 787 дка, територии за добив на полезни изкопаеми и депа за отпадъци – 860 дка и територии за транспорт и инфраструктура – 3440 дка, като територията на населените места и други урбанизирани територии е с площ 28 838 дка. В общината няма изградени поливни площи на държавни водоизточници.

Селското стопанство съставлява важен дял на икономиката на общината. Поминъкът в преобладаващата си част от векове до наши дни е свързан със земеделието и животновъдството, съсредоточени предимно в земеделските кооперации, арендатори и наематели, частни земеделски стопани. Природните условия са изключително благоприятни за развитието на растениевъдство - за отглеждане на зърнени, технически и фуражни култури. Застъпени са и двата подотрасъла на селското стопанство - растениевъдство и животновъдство.

Таблица 6. Относителен дял на наетите лица в икономиката през 2003 г. в %

	Аграрен сектор	Индустриале н	Услуги
Община Тервел	15,3%	40,2%	44,5%
Р България	4%	38%	58%

Анализът на структурата на местната икономика според оценка по приходи и материални активи показва, че селското и горското стопанство заемат важно място в общинската икономика. Голям е дялът на преработващата индустрия и услугите. Поради това структурата на местната

От общо 2715 наети лица на първо място по относителен дял е отрасъл Преработваща промишленост с 1037 заети лица. На второ място, но с голямо значение е сектор Селско и горско стопанство с 415 лица и образование с 422 лица. Следват търговия, ремонт и техническо обслужване на автомобили, стоки за бита и др. с 200 наети лица, здравеопазване с 167 наети лица и други обслужващи дейности 178 наети лица, държавно управление и охрана с 126 наети лица.

Стабилни са преработващите структури – фуражни цехове, мандри.

Селското стопанство е застъпено във всички селища на общината и има важна роля за цялостното ѝ развитие. На територията на Община Тервел са регистрирани 87 бр. земеделски производители, които се занимават основно с отглеждането на животни (говеда, овце, свине, пчели, зайци) и култури (пшеница, ечемик, царевица, слънчоглед). В последните години се наблюдава на тенденция за изграждане на масиви с етерично-маслени култури, които за изцяло нови за общината - лавандула, маточина и др. Подходящите природни дадености позволяват създаване на трайни насаждения (кайсии, ябълки, праскови, сливи, череша, лозови масиви и др.) и зеленчукови култури, което води до увеличаване на местната ангажираност и създаване на нови работни места. През последните години значително нараства броя на животните, отглеждани на територията на Община Тервел но производството е засегнато от променливостта в изкупните цени на готовата продукция от месо, мляко и млечни продукти. Традиционно е отглеждането на птици, основно кокошки носачки за задоволяване на лични потребности. Рязко нараства и броя на пчелните кошери, в резултат от добрия пазар на пчелен мед.

На територията на ДЛС Тервел са регистрирани общо 6 бр. фирми в горския сектор – дърводобив и продажба на дърва за горене.

Дялът на горския сектор в разпределението на трудовата заетост в региона не е от решаващо значение, но горските ресурси са от голямо значение за общината и местното население. Горите, заедно със земеделските земи, представляват основните ресурси в общината, от една страна, а от друга дървесината е от основно значение за осигуряване отоплението и битовите нужди на местното население на територията на общината.

Икономическото значение на горите на територията на ДЛС Тервел е като източник на дърва за огрев и в малка степен източник на строителна дървесина. ДЛС Тервел добива годишно около 29000 м3 дървесина, като от тях за нуждите на местното население, съответно: 2012 г. – 3929 м3, 2013 г. – 2288 м3, 2014 г. – 2537 м3, 2015г. – 3270 м3 дърва, 2016 - 2793 м3 дърва, 2017 – 2452 м3 дърва, 2018 – 1792 м3 дърва.

Всички домакинства от местното население в общината, включително в гр. Тервел използват дърва за огрев за отопление и/или готвене. Основен източник за снабдяване на населението с дърва за отопление и битови нужди са държавните гори, тъй като те заемат около 87% от всички горски територии в общината. Цената на дървата за населението предлагана от ДЛС Тервел е по ценоразпис. В кметствата се изготвят списъци на домакинствата за нуждите от дърва за огрев и строителен материал на всички домакинства, които се съгласуват и предоставят за изпълнение на ДЛС Тервел. От страна на местното население няма оплаквания по отношение на предоставяните количества на дърва за огрев и цената на дървения материал.

Местното население не е ограничено и отделно от ползването на дърва за огрев, свободно ползва и различни видове недървесни горски продукти (НДГП) за собствени нужди или за допълнителни доходи. В горските територии в обхвата на ДЛС Тервел събирането и изкупуването на НДГП не представлява основен поминък за местното население или за бизнеса, но има традиции и е доста развито в сравнения с повечето стопанства в региона и страната. На територията на стопанството има годишното ползване на билки както следва: 2014г. – 12390 кг; 2015г. – 38400 кг; 2016г. – 38870 кг., 2017г. – 33400 кг и 2018г. – 58400 кг.

Макар и район с развито животновъдство, данните за ползванията на пашата като ресурс показват не висок интерес от страна на населението в общината при достатъчно предлагане на терени за това съгласно Горскостопанския план на стопанството. Издаването на разрешителните за паша става съгласно съгласуван с кметствата годишен План за паша. Той се изготвя на база получения брой животни, които местното население заявява, че желае да пашува в горски територии на ДЛС Тервел – заявките за ползване на площи за паша, съответно за: 2014г. – 2179 бр.животни, 2015г. – 1339 бр.животни, 2016г. – 704 бр.животни, 2017г. – 1309 бр.животни, 2018г – 712 бр. животни. Регистрираните в община Тервел животни са общо около 3000 бр.едър и 27000 бр. дребен добитък.

От гледна точка на ловните дейности, те се извършват съгласно одобрен Ловоустройствен план/проект. Поради слабото антропогенно въздействие върху природната среда, животинският свят на територията на общината е относително добре съхранен и разнообразен. Макар и с необилни и в недобро състояние популации, интерес за ловен туризъм представляват дивата свиня, благородният елен, сърната, лисицата, дивият заек, а от пернатия дивеч – фазан, яребица и пъдпъдък. В горите се срещат чакал, дива котка, катерица, белка, язовец и други. В района на ДЛС Тервел има 3 държавни ловностопански района: ДР «Къостата», ДР «Каблешково» и ДР «Сърната» и 10 ловни района на ловни дружинки, които обхващат земеделски и горски територии. При извършване на горскостопански дейности в излетните дни за лов, служителите на ДЛС Тервел уведомяват председателите на съответните дружинки, за да се съгласуват дейностите.

Орнитофауната е представена не само от многобройни местни видове, но и от множество прелетни птици, повечето от които са защитени видове. Значително е разнообразието от влечуги и земноводни.

На територията на община Тервел съществуват благоприятни условия за развитие на алтернативен туризъм (еко-, селски, и др.). Общината трябва да залага все повече в развитието си на такъв вид туризъм. Той представлява една от възможностите за разрешаване на част от проблемите свързани с безработицата в общината.

Добрата инфраструктура, развитите земеделие, промишленост и търговия в района, не могат да се смятат за пример за зависимост на населението от дадени горски територии и безалтернативност в приходите на домакинствата на територията на ДЛС Тервел.

Данните показват също, че местното население не е безалтернативно по отношение ползванията и приходите от горите и поради това може да се смята, че ВКС 5 не се проявява на територията на ДЛС Тервел, съгласно изискванията на националното ръководство за определяне, управление и мониторинг на гори с висока консервационна стойност.

Високото социално значение и ключово място на горските ресурси в района на община Тервел, както и големия дял на сектор горско стопанство за осигуряване на заетост и приходи на населението, не може да се пренебрегва при дейностите по управлението на горите. Не трябва да се допуска преексплоатация на ресурсите, което в бъдеще би могло да доведе до сериозни социални конфликти. Проблеми биха възникнали също, ако в следствие неправилна търговска политика се намалят количествата дърва за огрев и дървен материал, отделяни за задоволяване на нуждите на местното население. Проблем би възникнал и в случай на повишаване на цената на дървата за огрев и дървения материал в резултат на необходимост от доставянето му от други региони. Не особено доброто социално-икономическо положение на населението не би позволило на местните хора да заплащат по-висока цена.

За обхвата на ТП ДЛС Тервел, няма явно изразени условия за наличие на ВКС 5.

ЗАПЛАХИ:

- Браконьерство
- Замърсяване с битови отпадъци или химически вещества.
- Нерагламентирано ползване.

УКАЗАНИЯ ЗА СТОПАНИСВАНЕ НА РЕСУРСИТЕ, СВЪРЗАНИ С ВКС 5:

1. Определяне на заплахите и източниците на заплахата за определените ВКС и оценка на потенциалния вреден ефект на дейностите, провеждани в горите върху тези ресурси.
2. Определяне на потенциалните конфликти между екологичните и социални аспекти на ВКС.
3. Работа с общностите за определяне на конкретни територии с наличие на това ВКС, чието стопанисване трябва да се съгласува със съответната горскостопанска единица.
4. При установяване на наличието на това ВКС, да се ревизират дейностите в лесоустройствените планове и проекти и стратегиите за развитие на общините с оглед запазване на консервационната стойност.

УКАЗАНИЯ ЗА МОНИТОРИНГ НА РЕСУРСИТЕ, СВЪРЗАНИ С ВКС 5

1. Определяне на текущото състояние и тенденциите за промяна на ВКС 5.
2. Отразяване на резултатите от мониторинга и преразглеждане на дейностите в лесоустройствените планове и проекти и стратегиите за развитие на общините.

ВКС 6. КУЛТУРНИ ЦЕННОСТИ - Места, ресурси, местообитания и ландшафти от глобално или национално културно, археологично или историческо значение, и/или от критично (незаменимо) значение за традиционната култура на местните общности и коренното население, идентифицирани с тяхно участие, вкл. културно, екологично, икономическо или религиозно/духовно значение

Освен значението, което горите имат за поминъка и оцеляването на хората, те могат да се окажат критични и за културните ценности на общества и общности. Тази стойност е създадена, за да защити традиционната култура на населението, тогава когато гората е критична за запазване на неговата идентичност. По този начин се подпомага запазването на културната цялост на местните общности и обществото.

Една гора може да се обяви за ГВКС, ако притежава или осигурява стойности, без които местната общност би претърпяла драстична промяна в културата, или за които общността няма алтернатива. Съгласно нормативната уредба в страната около 40 000 обекта на културно-историческото наследство в България имат статут на паметник на културата. Част от тях попадат в гори или са тясно свързани с горски територии.

Съгласно Ръководството за определяне, стопанисване и мониторинг на ГВКС в България, определеното за горските територии, попадащи във ВКС 6, е следното:

1. Горски територии в 500 м ивица около религиозните обекти съгл. Приложение 7 от Ръководството;

2. Горски територии в 100 м ивица около манастири и други религиозни обекти извън Приложение 7 (църкви, параклиси, оброчища, аязма, текета и др.), древни светилища, окултни средища, археологически паметници и разкопки и др. места важни за съхраняване на духовността, традициите, историческата и културната памет, определени при консултациите с местните хора;

3. Горски територии в 100 м ивица около територии, традиционно свързани с провеждането в тях на събори, надпявания и други мероприятия, важни за съхраняване на културното наследство и националните традиции, определени при консултациите с местните хора;

4. Горски територии в границите на обекти на недвижимото културно наследство (паметниците на културата) или в техните охранителни зони;

5. Горски територии непосредствено разположени (в 30 м. ивица/ по 15 м от всяка страна на пътеката) по протежение на официално маркирани туристически маршрути и немаркирани, но често използвани туристически пътеки.

6. Горски територии в 50 м. ивица около туристически обекти, както и горски територии с изключителна естетическа и рекреационна стойност (вкл. единични дървета или малки групи дървета - напр. вековни или забележителни дървета), чешми, беседки, образователни маршрути, и др. важни за туризма и образованието места, определени при консултациите с местните хора и активни в района туристически групи, сдружения и компании.

Към момента на извършване на настоящото изследване, на територията на ДЛС Тервел има установени горски територии, отговарящи на изискванията в определеното по ВКС 6 към Ръководство за определяне на ГВКС:

Горски територии в 50 м. ивица около туристически обекти, както и горски територии с изключителна естетическа и рекреационна стойност (вкл. единични дървета или малки групи дървета - напр. вековни или забележителни дървета), чешми, беседки, образователни маршрути, и др. важни за туризма и образованието места, определени при консултациите с местните хора и активни в района туристически групи, сдружения и компании:

- Природна забележителност – Скално образувание „Пещерата” в ЗТ „Суха река“, землище на с.Балик, отд. 49-а; б; 2; 3; 4 се намира пещера. Достъпни са за туристически посещения. Пътят до там е в добро състояние.

- Вековни дървета (Летен дъб - *Quercus robur*) – обявени със Заповед № 1037/16.05.1961г.. Намират се в землищата на с.Божан - отдел 71, подотдел „а“ и гр. Тервел – отдел 82, подотдел 8.

ПРЕПОРЪКИ И УКАЗАНИЯ ЗА СТОПАНИСВАНЕ НА ВКС 6

1. Стопанисването да се извършва съобразно режимите на обектите на недвижимото културно наследство(паметници на културата), определени в техните заповеди, когато има такива.

2. Препоръчително е в горите, определени като ВКС 6 да не се провеждат стопански мероприятия с изключения на сечи за отстраняване на опасни за безопасността на хората дървета.

3. Ако все пак се вземе решение за провеждане на лесовъдски мероприятия същите се съгласуват с представители на местните общности и експерти (културолози, историци, екперти по туризма и др.) за да се определят и запазят ключовите естетически характеристики на гората. Не се планират и провеждат мероприятия, водещи до промяна на ландшафта, облика на местностите и понижаване стойностите на гората като ВКС. Да не се извършват сечи (напр. голи сечи, краткосрочно-постепенни сечи, възобновителни сечи с голяма интензивност), които биха намалили естетическия облик на гората в близост до важните за културата, традициите и туризма места. **Особено внимание трябва да се обърне на запазване и по възможност подобряване на естетическите и защитни функции на гората чрез запазване на мъртви стоящи и лежащи дървета, живи единични и групи дървета с интересни интериорни качества, дървета с хралупи, стари дървета и др.).**

4. През туристическите сезони и периодите на провеждане на традиционните събори, панаири или културни, исторически, религиозни мероприятия на местното население, в отделите на провеждането им да не се извършват дърводобивни, извозни и други горскостопански дейности, нарушаващи духа и спокойното протичане на мероприятията.

ПРЕПОРЪКИ И УКАЗАНИЯ ЗА МОНИТОРИНГ НА ВКС 6

1. Да се извършва проверка дали ГВКС запазва критична значимост съгласно определението за ВКС 6 през пет годишен период (консултации с представители на местните общности и експерти (културолози, историци, екперти по туризма и др.).

2. Ежегодно да се извършва контрол по спазването на режимите на обектите на недвижимото културно наследство (паметници на културата), определени в техните заповеди.

3. Ежегодно да се извършва контрол по дейностите предвидени в горскостопанските планове и съобразени с препоръките и указанията за стопанисване на определените ВКС 6.

4. Препоръчително е мониторингът да включва и документална проверка и снимков материал.